



Forsknings samarbeidet Norge – EU Årsrapport 2011, del II

Rapport fra de fem ERA-komiteene og Felles programmer (JPI)

Internasjonalt
EUs 7. rammeprogram/European Research Area (ERA)

Forsknings samarbeidet Norge-EU

Årsrapport 2011 – Del II

**Deltakelse i utviklingen av ERA
Rapport fra arbeidet i de fem ERA-komiteene og Felles programmer (JPI)**

© Norges forskningsråd 2012

Norges forskningsråd
Postboks 2700 St. Hanshaugen
0131 OSLO
Telefon: 22 03 70 00
Telefaks: 22 03 70 01
bibliotek@forskningsradet.no
www.forskningsradet.no/

Publikasjonen kan bestilles via internett:
www.forskningsradet.no/publikasjoner

eller grønt nummer telefaks: 800 83 001

Grafisk design omslag: Design et cetera AS
Trykk: 07 Gruppen
Opplag: 450

Oslo, mai 2012

ISBN 978-82-12-03083-1 (trykksak)
ISBN 978-82-12-03084-8 (pdf)

Forord

Kjære leser,

Forskningsrådet har herved gleden av å presentere Årsrapporten for forskningssamarbeidet mellom Norge og EU for 2011. Med det omfanget som dette samarbeidet nå har utviklet seg til, har vi valgt å dele rapporten i to, Del 1 som presenterer statistikk, vurderinger og mobiliseringstiltak for norsk deltakelse i 7. rammeprogram i perioden 2007-2011 og Del 2 som oppsummerer medvirkning i utviklingen av det felleseuropeiske forskningsområdet ERA.

Dette er Årsrapportens Del 2. Den konsentrerer seg om utviklingen av ERA. Et ERA med to hovedmål, for det første å bidra til fri flyt av kunnskap i Europa og for det andre å bli et sentralt virkemiddel for fremme av grønn vekst og sysselsetting i vår del av verden.

Forskningsrådet er tildelt sentrale oppgaver også i denne delen av forskningssamarbeidet med EU, både når det gjelder arbeidet i ERA- komiteene og når det gjelder kontakt og informasjon både til og fra norsk næringsliv og forskningsmiljøer. På denne måten er Forskningsrådet både rådgiver og bindeledd mellom nasjonale aktører og i forhold til Kommisjonen. Og samarbeidet med departementene er helt sentralt når ERA har som mål å utvikle et nytt europeisk forskningslandskap med felles programmer, felles satsing på infrastruktur, regler for IPR og kunnskapsoverføring, initiativ overfor land utenfor Europa samt en offensiv tilrettelegging for forskermobilitet og –karriere. Norske innspill til morgendagens rammeverk og nye former for internasjonalt partnerskap skal bidra til å redusere fragmentering og fremme samarbeid og bedre utnyttelse av ressurser mellom nasjonale aktiviteter, og mellom nasjonale og europeiske prioriteringer. I denne rapporten gir vi deg en oversikt over de mest sentrale aktivitetene i dette arbeidet i 2011, ispedd tilbakeblikk på de forutgående prosessene.

God lesing!

Simen Ensby
direktør
Internasjonalt kontor

Trygve A. Lande
spesialrådgiver
Internasjonalt kontor

Innhold

Sammendrag	1
Del A: Rapport fra de fem ERA-komiteene	5
1.1 - Innledning	5
ERA setter nye rammer for forskningssamarbeid i Europa	5
ERA konkretiseres og revitaliseres - Fem ERA-initiativ	5
Ljubljana-prosessen	5
Forskning blir et felles politikk-område gjennom Lisboa-Traktaten	6
Norsk deltakelse i arbeidet med utforming av ERA	6
1.2 - European Strategy Forum on Research Infrastructures (ESFRI)	7
ESFRIs arbeid i 2011	8
ESFRI Roadmap	9
Norsk deltakelse i prosjekter på ESFRIs Roadmap	9
ESFRIs innspill til ERA Framework og planer fremover	10
1.3 - Steering Group for Human Resources and Mobility (SGHRM)	12
Delegater	12
Arbeidsform	12
Arbeidet organisert i Arbeidsgrupper	13
EURAXESS	14
Charter & Code (C&C)	14
Konferanse - European Gender Summit	15
1.4 - Working Group on Knowledge Transfer (WGKT)	15
Målsetting og norsk deltakelse	15
Komiteens arbeid i 2011	15
1.5 - Strategic Forum for International S&T Cooperation (SFIC)	16
Norske delegater til komiteen	16
Komiteens formelle status, målsetting og norsk deltakelse	16
Den økende betydningen av ERAs internasjonale dimensjon	17
Viktige aktiviteter i 2011: Utvikle en europeisk strategi for internasjonalt samarbeid	17
Fellesaktiviteter i SFIC	18
India	18
Kina	18
USA	19
Informasjonsutveksling	19
Andre aktiviteter	20
1.6 - Felles programmer - (GPC - Groupe de haut niveau pour la Programmation Conjointe)	20
Om GPC-komiteen	20
Norske delegater til komiteen	21
GPC-arbeidet i 2009 og 2010	21
Et felles rammeverk for gjennomføring av JPI	22
Rapport om arbeidet som GPC gjennomførte de to første år	22
GPCs aktiviteter i 2011	22

Nytt mandat for GPC.....	22
Innspill til ERA-Framework.....	23
Del B: Rapport fra arbeidet med Felles programmer - Joint Programming Initiatives (JPI)	24
2.1 - JPI-er som nye samarbeidsarenaer for å møte felles samfunnsmessige utfordringer.....	24
Kort om utviklingen av JPI-konseptet	24
Norsk deltakelse i JPI-er.....	25
Utfordringer for JPI-deltakelsen i Norge	25
2.2 - Alzheimer og andre nevrodegenerative sykdommer.....	26
Bakgrunn og første fase	26
Land som deltar og med hvilken status	27
Norske representanter	27
Norske deltakere	27
Målsetting, faglige prioriteringer og organisering	27
Utlysning av forskningsmidler	29
Status for arbeidet med JPI-en i Norge.....	29
Bevilget og forventet eller planlagt budsjett.....	29
Hjemmeside på internett.....	30
2.3 - Landbruk, matproduksjon og klimaendring.....	30
Bakgrunn og første fase	30
Land som deltar og med hvilken status	31
Norske representanter	31
Norske deltakere	32
Målsetting, faglige prioriteringer og organisering.....	32
Status for arbeidet med JPI-en i Norge.....	33
Bevilget og forventet eller planlagt budsjett.....	33
Hjemmeside på internett.....	34
2.4 - Mat og helse, forebygging av livsstilsykdommer	34
Bakgrunn og første fase	34
Land som deltar og med hvilken status	35
Norske representanter	35
Norske deltakere	35
Målsetting, faglige prioriteringer og organisering.....	36
Status for arbeidet med JPI-en i Norge.....	36
Bevilget og forventet eller planlagt budsjett.....	37
Hjemmeside på internett.....	37
2.5 - Kulturarven og globale endringer	37
Bakgrunn og første fase	37
Land som deltar og med hvilken status	38
Norske representanter	38
Norske deltakere	39
Målsetting, faglige prioriteringer og organisering.....	39
Organisering	40

Status for arbeidet med JPI-en i Norge	41
Bevilget og forventet eller planlagt budsjett	42
Hjemmeside på internett	42
2.6 - Mikrobielle utfordringer – en voksende trussel mot menneskets helse	42
Bakgrunn og første fase	42
Land som deltar og med hvilken status	43
Norske representanter	43
Organisasjon	43
Norske deltakere	43
Målsetting og faglige prioriteringer	43
Andre internasjonale initiativ på AMR-området	44
Status for arbeidet med JPI-en i Norge	45
Bevilget og forventet eller planlagt budsjett	46
Hjemmeside på internett	46
2.7 - Sammenstilling av kunnskap om klima i Europa	46
Bakgrunn og første fase	46
Land som deltar og med hvilken status	46
Organisering og norske representanter	46
Målsetting og faglige prioriteringer	48
Status for arbeidet med JPI-en i Norge	48
Bevilget og forventet eller planlagt budsjett	49
Hjemmeside på internett	50
2.8 - Flere år, bedre liv – potensial og utfordringer ved demografisk endring	50
Bakgrunn og første fase	50
Land som deltar og med hvilken status	50
Norske representanter	51
Deltakelse fra departementer og programmer	51
Målsetting, faglige prioriteringer og organisering	51
Status for arbeidet med JPI-en i Norge	51
Bevilget og forventet eller planlagt budsjett	52
Hjemmeside på internett	52
2.9 - Urbant Europa – Globale utfordringer og lokale løsninger	52
Bakgrunn og første fase	52
Land som deltar og med hvilken status	52
Norske representanter	53
Norske deltakere	53
Målsetting, faglige prioriteringer og organisering	54
Status for arbeidet med JPI-en i Norge	54
Bevilget og forventet eller planlagt budsjett	55
Hjemmeside på internett	56
2.10 - Vannressursforvaltning for en verden i endring	56
Bakgrunn og første fase	56

Land som deltar	56
Norske representanter	56
Norske deltakere	57
Målsetting og faglige prioriteringer	57
Status for arbeidet med JPI-en i Norge	58
Bevilget og forventet eller planlagt budsjett	58
Hjemmeside på internett	59
2.11 - Sunne og produktive sjøer og hav	59
Bakgrunn og første fase	59
Land som deltar	59
Norske representanter	60
Norske deltakere	60
Målsetting, faglige prioriteringer og organisering	60
Status for arbeidet med JPI-en i Norge	63
Bevilget og forventet eller planlagt budsjett	63
Hjemmeside på internett og andre relevante nettsider eller dokumenter	64
VEDLEGG	65
Vedlegg 1: Engelske og norske navn på ERA-Initiativene og JPI-ene	65
Vedlegg 2: Norske medlemmer av komiteer for ERA-Initiativene	66
Vedlegg 3: Norske medlemmer av komiteer for JPI-ene	67
Vedlegg 4: Tabell 10 - Samlet oversikt over norske bidrag til budsjett for JPI-ene	70
Vedlegg 5: Samlet oversikt over figurer og tabeller	71
Vedlegg 6: Forkortelser	72

Sammendrag

Del I av årsrapporten omfatter deltakelsen i FP7 med søknader, innvilgede prosjekter, arbeidet i programkomiteene og mobilisering av norske miljøer. Denne Del II av årsrapporten omfatter deltakelse i policy-utviklingen knyttet til gjennomføring av ERA som et åpent og grenseløst samarbeidende Europa.

Dersom ERA skal kunne realiseres må barrierer og nasjonale hindringer fjernes og her er det identifisert og vedtatt fem områder hvor det forutsettes endringer. Det er oppnevnt egne komiteer for de fem tiltaksområdene: infrastruktur, mobilitet, kunnskapsoverføring, internasjonalt samarbeid og felles programmer. Rapport fra disse fem komiteene står i denne rapportens Del A. Videre har Ministerrådet etter anbefaling fra komiteen for Felles programmer, vedtatt igangsetting av forarbeidene til 10 Felles programmer. Dette er en ny samarbeidsform som både skal fokusere på store samfunnsutfordringer og være en mekanisme som binder sammen forskning finansiert i hvert deltakerland og forskning på europeisk nivå.

Som et assosiert land i EUs forskningssamarbeid har Norge gradvis også kommet med policy-arbeidet. Og som det går frem av denne rapporten, har Forskningsrådets og andre norske representanter i komiteer og arbeidsgrupper deltatt aktivt og bidratt i utviklingen av policy og dermed grunnlaget for ERA.

De fem ERA-komiteene har i 2011 hatt et meget aktivt år. Alle fem komiteer leverte bidrag til utforming av uttalelse om ERA Framework fra European Research Area Committee (ERAC) som er EUs rådgivende komite i forskningssaker. Dette arbeidet vil sammen med andre innspill danne grunnlaget for Kommisjonens forslag om et nytt rammeverk for europeisk forskningssamarbeid.

Komiteen for infrastruktur (ESFRI) videreførte i 2011 arbeidet med veikart for europeisk infrastruktur og det ble utarbeidet en rapport om evaluering av infrastrukturer. Rapporten skal være et hjelpemiddel for alle deltakerland ved evaluering av infrastrukturer og den berører både vitenskapelige og samfunnsmessige perspektiver. Med sikte på implementering av infrastruktur er det også opprettet en egen arbeidsgruppe som kan gi råd til land som skal etablere eller koordinere arbeidet med infrastrukturer. Norge har deltatt aktivt i komiteenes arbeid.

Komiteen for Mobilitet (SGHRM) har fire arbeidsgrupper og i 2011 fikk tre av disse endrede arbeidsoppgaver. En gruppe skal arbeide med implementering av Charter & Code som er et frivillig sett av rettigheter og plikter vedrørende forskeres arbeidsvilkår. En annen gruppe arbeider med å fremme europeisk utlysning av forskerstillinger gjennom EURAXESS og en tredje gruppe skal kartlegge europeiske forskerskoler. Den fjerde arbeidsgruppen viderefører arbeidet med å utvikle felles europeiske opplegg for analyse og indikatorer knyttet til forskerantall, rekruttering, arbeidsvilkår, m.m.

Komiteen for kunnskapsoverføring (WGKT) har i 2011 videreført arbeidet med spørsmål knyttet til opphavsrett og kunnskapsoverføring. I uttalelsen om ERA Framework ble det lagt vekt på behovet for å utvikle et sett felles europeiske rammebetingelser som kan gjelde ved mobilitet av forskere. Komiteen ferdigstilte også et dokument med sikte på å ha felles europeiske retningslinjer for håndtering av immaterielle rettigheter når det samarbeides med forskere fra tredjeland.

Strategiforum for internasjonalt samarbeid (SFIC) er en komite som har fått økt oppmerksomhet ved at globale og samfunnsmessige utfordringer er satt på agendaen. Dette krever samarbeid med tredjeland og komiteen har i 2011 utformet et dokument som innspill til utforming av en europeisk strategi for internasjonalt forskningssamarbeid: External Dimension of European Research Area (EDERA). Komiteen har også arbeidet med opplegg knyttet til forskningssamarbeid med tre sentrale land: India, Kina og USA.

Komiteen for Felles programmer (GPC) har i 2011 lagt vekt på arbeidet med å følge opp de 10 Felles europeiske programmene (JPI) som nå er under planlegging. JPI-ene er et nytt virkemiddel og diskusjonen i 2011 har mye vært knyttet til samspill mellom nasjonale og europeiske budsjetter og Kommisjonens rolle i organisering, finansiering og gjennomføring av en JPI. Spørsmålene om både tematisk og budsjettmessig samspill eller koordinering med EUs andre forskningsaktiviteter har også vært et sentralt tema i komiteen.

Felles europeiske programmer (JPI) er et nytt virkemiddel eller samarbeidsform som er under utvikling i EU. JPI-ene er brede satsninger hvor en skal koordinere mellom nasjonalt og europeisk nivå slik at en både faglig og budsjettmessig kan høste gevinst av samarbeidet. Arbeidet med JPI startet i 2008 og det har nå blitt enighet om følgende 10 tematiske satsninger:

- Alzheimer og andre nevrodegenerative sykdommer
- Landbruk, matproduksjon og klimaendring
- Mat og helse, forebygging av livsstilssykdommer
- Kulturarven og globale endringer – En ny utfordring for Europa.
- Mikrobielle utfordringer – en voksende trussel mot menneskets helse
- Sammenstilling av kunnskap om klima i Europa
- Flere år, bedre liv – potensial og utfordringer ved demografisk endring
- Urbant Europa – Globale utfordringer og lokale løsninger
- Vannressursforvaltning for en verden i endring
- Sunne og produktive sjøer og hav

For hver JPI er det ett eller flere koordinerende land som har ansvar for fremdriften i arbeidet med å forberede satsningene slik at en til slutt kan ta stilling til ferdige programforslag. Tematisk er JPI-ene rettet mot store samfunnsmessige utfordringer og som samarbeidsarena er de meget relevante for flere sektordepartementer og forskningsprogrammer i Forskningsrådet. Norsk deltakelse er derfor organisert slikt at hver JPI er forankret både i et departement og i et program i Forskningsrådet, med unntak av Mikrobielle utfordringer som er knyttet til Folkehelsen og ikke Forskningsrådet.

Norge deltar i forberedelsene av alle 10 JPI-er, og med særlig ansvar for Sunne og produktive sjøer og hav som er initiert av Norge i samarbeid med Belgia og Spania.

Bortsett fra JPI om nevrodegenerative sykdommer som ble satt i gang som et pilot-prosjekt, har de 9 øvrige JPI-ene til nå vært gjennom to faser. Først ble man enige om valg av tema blant flere forslag. Deretter ble JPI-ene bearbeidet og ut fra et bredere grunnlag og dokumentasjon vurderte man om opplegget var egnet som JPI. De siste JPI-ene ble endelig godkjent for videre arbeid i november 2011.

Alle JPI-ene har i 2011 arbeidet med de samme sakene, først og fremst organisasjon for programmet og faglige prioriteringer beskrevet i en strategisk forskningsagenda. Koordinerende

land har ansvar for fremdriften i den enkelte JPI-en og det er etablert egne sekretariater, styrer, rådgivende komiteer og arbeidsgrupper.

Utgifter til forberedelsene må dekkes av de deltakende landene, men Kommisjonen har også gitt JPI-ene mulighet til å søke midler til forarbeidene i form av en Coordination and support action. Flere JPI-er har på denne måten fått tilført en bevilgning på 2 Mill Euro for å bygge opp organisasjonene som skal styre og drive JPI-ene.

Del A: Rapport fra de fem ERA-komiteene

1.1 - Innledning

ERA setter nye rammer for forskningssamarbeid i Europa

Det har alltid vært en sentral målsetting i EUs forskningssamarbeid at en skulle motvirke fragmenteringen i europeisk forskning og bidra til at både økonomiske og menneskelige ressurser blir utnyttet på en bedre måte. Det er dårlig utnyttelse av ressurser at hvert land isolert gjennomfører de samme tematiske programmene eller bygger samme kostbare vitenskapelige utstyr. ERA er ment å være mekanismen som kan motvirke slik fragmentering og skape bedre samarbeid om prioriteringer og budsjetter, og ikke minst bidra til at forskere som samarbeider på tvers av landegrenser får bedre rammebetingelser.

ERA konkretiseres og revitaliseres - Fem ERA-initiativ

Utviklingen av ERA har tatt tid, men fra 2007 har utviklingen skutt fart, og vi er fortsatt inne i en prosess hvor ERA skal formes. ERA med rammeprogrammet som en budsjettmessig drivkraft, har fått en sentral plass i det europeiske forskningssamarbeidet. Derfor hadde årsrapporten for 2010¹ en egen Del III om ERA og her ble det gitt en fylldig omtale av ERAs utvikling med henvisning til sentrale dokumenter. Oversikten er fortsatt nyttig lesning, og ERAs bakgrunn og utvikling beskrives derfor ikke nærmere her.

Etter evalueringen av Lisboastrategien i 2007 kom det nye og helt konkrete tiltak for å realisere ERA, men særlig tre sentrale saker kan nevnes spesielt. For det første ble det slått fast at dersom fragmenteringen skal reduseres og samarbeidet styrkes, var det fem områder hvor det var viktig med samarbeidstiltak:

1. Vitenskapelig infrastruktur
2. Mobilitet og menneskelige ressurser
3. Kunnskapsoverføring og opphavsrett
4. Internasjonalt samarbeid
5. Felles programmer (JPI)

Det ble oppnevnt komiteer på alle de fem områdene og det er allerede tatt flere initiativ gjennom komiteenes arbeid. Norge deltar i alle de fem komiteene, og Del A er rapport fra arbeidet i disse fem komiteene. Del B er knyttet til arbeidet som er utført under tiltakene om Felles programmer.

Ljubljana-prosessen

Den andre saken som kan nevnes er at medlemslandene mente at dersom arbeidet med ERA skulle videreutvikles, så måtte det også utvikles en visjon for ERA, en implementeringsplan og en styringsstruktur. Dette arbeidet fikk navnet Ljubljana-prosessen. Visjonen for ERA ble vedtatt i desember 2008 (Vision 2020) og denne følges nå opp med flere nye initiativ.

¹Årsrapport for 2010 kan lastes ned fra følgende adresse:
<http://www.forskningsradet.no/no/EUKontoret/1253952647837>

Når det gjelder styringsstruktur ble forskningskomiteen CREST omorganisert med nytt mandat og den fikk navnet European Research Area Committee (ERAC). Implementeringsplanen ble rettet mot spørsmål om hvordan man skulle utvikle et nytt europeisk forskningslandskap. Spørsmålet var hvordan andre europeiske forskningssamarbeid og organisasjoner kunne inkluderes i arbeidet med ERA. Dette arbeidet har pågått en stund og det har vært forberedt i flere møter, høringsrunder og konferanser i løpet av 2011. Nå ventes et konkret forslag fra Kommisjonen i løpet av juni 2012.

Forskning blir et felles politikk-område gjennom Lisboa-Traktaten

Den tredje saken som må nevnes er at forskningssamarbeidet i EU har fått en helt annen dimensjon etter at forskning ble tatt inn i den nye Lisboa-Traktaten som trådte i kraft fra 01.12.2009. Forskning er nå et felles politikk-område og det skal utvikles en europeisk forskningspolitikk samtidig som medlemslandene skal ha sine egne satsninger og sin egen forskningspolitikk, og det skal koordineres mellom disse. Helt sentralt i denne utviklingen er de fem ERA-initiativene eller komiteene og de ti forslagene om store satsninger gjennom Felles programmer. Utforming av en europeisk forskningspolitikk og et europeisk forskningslandskap er det man kan se konturene av i denne årsrapporten.

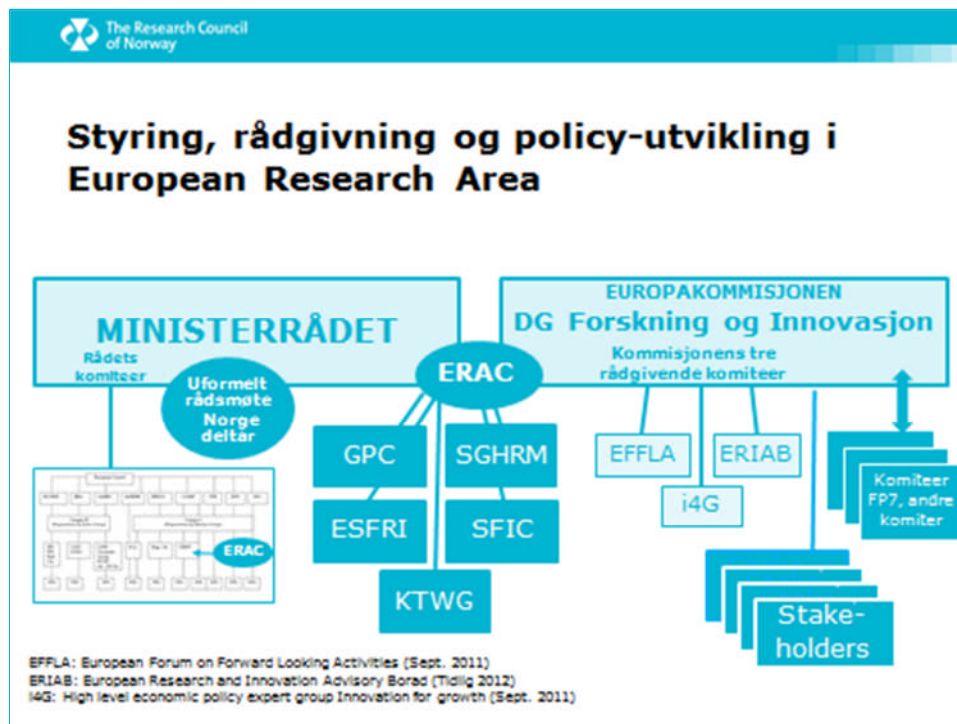
Norsk deltakelse i arbeidet med utforming av ERA

Norge deltar sammen med flere andre assosierte land i EUs forskningssamarbeid gjennom rammeprogrammet. Etter hvert som ERA ble videreutviklet og nye komiteer og styringsstrukturer ble opprettet, var det ingen selvfølge at Norge som EØS-land, eller andre assosierte land, kunne delta i de nye initiativene. Men nå deltar assosierte land i utviklingen av ERA og deltakelsen er også bekreftet i sentrale dokumenter og vedtak i EU.

Norge deltar nå som observatør i de sentrale komiteene i EUs forskningssamarbeid. I Figur 1 er det gitt en forenklet fremstilling av arbeidet med og styring i EUs forskningspolitiske prosesser. De viktigste prosessene skjer i samarbeidet mellom Kommisjonen og Ministerrådet. Norge deltar i European Research Area Committee (ERAC) som er den rådgivende komiteen for både Kommisjonen og Ministerrådet. De fem ERA-Initiativene eller komiteene gir også innspill til denne komiteen og norske medlemmer av komiteene deltar nå på lik linje med representanter fra EUs medlemsland og har sentrale oppgaver i komiteenes arbeid.

EUs forskningsministre samles regelmessig til møter, men noen ganger kalles møtene uformelle rådsmøter og da deltar også den norske kunnskapsministeren. Statsråden kan her holde innlegg og fremme saker på høyeste nivå i EUs forskningssamarbeid.

Under FP7 deltar Norge i alle programkomiteer. Disse komiteene arbeider med gjennomføring av rammeprogrammet (2007-2013) og vedtar utlysninger og andre løpende saker. Komiteene bidrar også med erfaring fra gjennomføringen av FP7 og derfor også med råd om forbedringer og nye tiltak i samarbeidet.



Figur 1: Forenklet fremstilling av ERAs komite- eller styrings-struktur med European Research Area Committee (ERAC) som det sentrale bindeleddet.

For både Ministerrådet og Kommisjonen er det viktig å ha kontakt med relevante europeiske organisasjoner eller interessegrupper (stakeholders). Gjennom konferanser, høringsrunder og ekspertgrupper blir organisasjoner som European University Assosiation (EUA), Business Europe og European Association of Research and Technology Organisations (EARTO) trukket inn i arbeidet. Norske representanter fra både forskning og næringsliv deltar også her og er med på å gi innspill til utforming av ERA og det fremtidige forsknings samarbeidet i Europa.

Samlet vurdert har Norge opparbeidet seg et godt ståsted for å delta i utviklingen av det europeiske forsknings samarbeidet. Men med observatørstatus må man hele tiden balansere rollen i forhold til EUs medlemsland. Rapportene som følger i Del A fra de fem komiteene, skulle vise at Norge deltar aktivt og er godt representert i arbeidet med å utvikle ERA.

1.2 - European Strategy Forum on Research Infrastructures (ESFRI)

Utvikling av framtidig, felleseuropeisk forskningsinfrastruktur og økt utnyttelse av eksisterende forskningsinfrastruktur i europeisk forskning er ett av EUs hovedtiltak for å utvikle European Research Area (ERA).

European Strategy Forum on Research Infrastructures (ESFRI) ble opprettet i 2002 for å fremme arbeidet med å etablere framtidig felleseuropeisk forskningsinfrastruktur. Norge deltar aktivt i ESFRI-arbeidet, som er organisert som et samarbeidsprosjekt mellom EUs medlemsland, og har derfor en noe annen status en de fire øvrige komiteene. Det er to delegater fra hvert land og nasjonale fagpersoner i arbeidsgrupper og ekspertgrupper. ESFRI er et viktig rådgivende organ

for Kommissjonen. ESFRI arbeider for en sammenhengende tilnærming til politikktutvikling vedrørende infrastruktur for forskning i Europa, og skal være en inkubator for internasjonale forhandlinger om konkrete initiativ. Komiteen fungerer som en møteplass for nasjonale representanter når det gjelder diskusjon om strategiske saker og aktuelle problemstillinger relatert til infrastrukturer for forskning.

ESFRIs arbeid i 2011

ESFRI har i løpet av 2011 opprettet nye strategiske arbeidsgrupper (Strategic Working Groups, SWG) innen *Health and Food, Environment and Climate change, Social and Cultural Innovation*, og *Energy*. De strategiske arbeidsgruppene overvåker den vitenskapelige utviklingen og behovene for forskningsinfrastruktur innen sine fagområder og gir råd til ESFRI om mulig samarbeid med internasjonale forskningsorganisasjoner.

Arbeidsgruppene har en viktig rolle med å gi råd om hvordan infrastrukturene kan bidra til *Joint Programming Initiatives (JPI)* og møte spørsmålene om store samfunnsmessige utfordringer. Arbeidsgruppene følger også opp implementeringen av de relevante prosjektene i ESFRI Roadmap og gir sine anbefalinger til ESFRI. Arbeidsgruppene gir også råd til ESFRI om mulige forbedringer i tilgangen til og styringen av eksisterende forskningsinfrastruktur.

ESFRI er opptatt av at de nye infrastrukturene i ESFRI Roadmap sees i sammenheng med eksisterende europeisk infrastruktur. En egen arbeidsgruppe har i 2011 utarbeidet en rapport som skal gi råd til medlemsland og assosierte land i ESFRI-samarbeidet om evalueringer av forskningsinfrastrukturer. Forskningsrådet har tatt aktivt del i dette arbeidet. Rapporten gir veiledning i forhold til "best practise" for evalueringer av RI (Research Infrastructure) på både nasjonalt og europeisk nivå. ESFRI har igangsatt dette arbeidet på bakgrunn av landenes behov for et felles, enhetlig system med tydelige kriterier og indikatorer for å evaluere vitenskapelig kvalitet av infrastrukturer i Europa.

Rapporten om evaluering gir også råd og forslag til kriterier og indikatorer for å evaluere den samfunnsmessige betydningen av infrastrukturer. Rapporten skal gi grunnlag for videre diskusjoner med sentrale europeiske forskningsorganisasjoner for å komme frem til en felleseuropeisk forståelse og prosedyrer for evalueringer. Et slikt felleseuropeisk verktøy vil også kunne bli et viktig instrument i arbeidet med å identifisere de infrastrukturene i Europa som har størst betydning for utviklingen av ERA.

ESFRI har i samarbeid med Kommissjonen diskutert behovet for at de europeiske infrastrukturene i sterkere grad kan tilby åpen tilgang for de beste forskerne internasjonalt utelukkende basert på kvalitet. I forslaget til Horizon 2020 vil støtte til *Open access* til nasjonale forskningsinfrastrukturer være ett av hovedtiltakene. Horizon 2020 vil også støtte ESFRI-prosjektene både gjennom design-fasen, planleggingsfasen og implementeringsfasen.

Norske delegater til ESFRI har i 2011 vært:

- Administrerende direktør Bjørn Henrichsen, Norsk Samfunnsvitenskapelig Datatjeneste (NSD)

- Spesialrådgiver Odd Ivar Eriksen, Forskningsrådet

Deputy Director-General Anneli Pauli (DG Research and Innovation, DG-RI) er Kommisjonens representant i ESFRI. Sekretariatet ivaretas av Kommisjonen gjennom Head of Unit for Research Infrastructures i DG-RI. Følgende norske eksperter deltar i de strategiske arbeidsgruppene:

- *Health and Food*: Professor Stig Omholt, Universitetet for miljø- og biovitenskap
- *Energy*: Klimadirektør Nils A. Røkke, SINTEF Energiforskning AS
- *Social and Cultural Innovation*: Administrerende direktør Bjørn Henrichsen, NSD

ESFRI Roadmap

Det første felleseuropeiske veikartet for infrastruktur ble publisert i 2006 og inneholdt beskrivelser av de viktigste nye infrastrukturene som Europeisk forskning hadde behov for i de neste 10-20 årene ("Roadmap for new Research Infrastructures of pan-European Interest"). Veikartet ble oppdatert i 2008 og 2010. ESFRI Roadmap dekker hele bredden av forskjellige fagområder fra Humaniora og Samfunnsvitenskap, Miljø, Energi, Biologi og Biomedisin, Materialvitenskap, Astronomi/astrofysikk, kjerne/partikkelfysikk til eInfrastruktur.

Forskningsrådet arbeidet systematisk i prosessen som førte frem til det oppdaterte veikartet i 2008. Norges forslag om "Svalbard International Arctic Earth Observing System" (SIOS) og "European Carbon Dioxide Capture and Storage Laboratory Infrastructure" (ECCSEL) ble tatt inn i det nye veikartet. I tillegg kom EISCAT 3 D med i ESFRI Roadmap 2008. EISCAT 3D er fremmet av Sverige og både Norge og Finland har uttrykt stor interesse og støtte til forslaget uten å forplikte seg økonomisk så langt i prosessen.

ESFRI Strategy Report and Roadmap 2010 beskriver 10 felleseuropeiske forskningsinfrastrukturer som nå er under implementering, inkl CESSDA der Norge har vertskapsrollen. Veikartet er oppdatert innen områdene *Energy* og *Biology and Medical Sciences* (BMS) med 6 nye felleseuropeiske forskningsinfrastrukturer; 3 innen Energi-området og 3 innen BMS. Veikartet beskriver totalt 38 infrastrukturer som er under planlegging.

ESFRI utarbeider årlig rapporter om implementeringen av infrastrukturene i ESFRI Roadmap.

Norsk deltakelse i prosjekter på ESFRIs Roadmap

Kunnskapsdepartementet (KD) ba Forskningsrådet høsten 2006 om å lede arbeidet med en strategisk tilnærming til ESFRIs forslag til infrastrukturer. Forskningsrådet skal utarbeide beslutningsgrunnlag og fremme anbefalinger for KD.

Forskningsrådet følger opp den norske deltakelsen i alle ESFRI-prosjektene etter oppdrag fra Kunnskapsdepartementet, og gir departementet jevnlig informasjon og vurdering av status for prosjekter med norske interesser.² Forskningsrådets policy er å gi generell støtte til ESFRI-prosessen, samt oppfordre norske fagmiljøer om å være aktive i forberedelsesfasen av prosjektene (ESFRI *Preparatory Phase*, PP). Forskningsrådet har på grunnlag av søknad gitt norske deltagere

² Se "Status for arbeidet med norsk deltakelse i ESFRI". Orientering til Hovedstyret 16. juni, 2010.

status som nasjonale medlemmer av PP-konsortiene. En forutsetning for å motta et slikt støttebrev er at et relevant nasjonalt konsortium stiller seg bak, samt at Norge har relevant infrastruktur og eksisterende finansiering på feltene. Støttebrevene innebærer ikke økonomiske forpliktelser for Forskningsrådet. Forskningsrådet har en løpende utlysning av nasjonale tilleggsmidler med formål å avklare eventuell norsk deltagelse i etableringen av infrastruktur som allerede står på ESFRIs Roadmap. Norske institusjoner som leder eller er vertskap for slike prosjekter kan søke, så vel som norske institusjoner som deltar i ESFRI-prosjekter som er i en forberedende fase.

For 3 prosjekter i ESFRI Roadmap har Norge tilbudt vertskap. Dette gjelder CESSDA (Council of European Social Science Data Archives), SIOS (Svalbard Integrated Arctic Earth Observing System) og ECCSEL (European Carbon Dioxide Capture and Storage Laboratory Infrastructure). Norge er medlem i ESRF (European Synchrotron Radiation Facility) og Regjeringen har fattet vedtak om at Norge skal bidra til etableringen av ESS (European Spallation Source) i Lund.

For 4 av prosjektene i ESFRI Roadmap har Forskningsrådet bevilget investeringer i ny/oppgradert nasjonal forskningsinfrastruktur med høy relevans for ESFRI. Disse nasjonale forskningsinfrastrukturene tar sikte på å bli norske noder i de felleseuropeiske forskningsinfrastrukturene. De europeiske konsortiene er i ferd med å slutføre de forpliktende avtaleverkene og søknad til Kommisjonen om etablering av ERIC. De norske nodene avventer den politiske behandlingen av hvorvidt Norge skal tiltre som medlemsland. Dette gjelder BBMRI, ESSurvey, CLARIN og EuroArgo.

Norge er medlem av EISCAT som har radarinstallasjoner i Tromsø og på Svalbard. Denne infrastrukturen spiller en viktig rolle i henhold til Regjeringens nordområdestrategi og Norge deltar i forberedelsene av EISCAT_3D.

Forskningsrådet har bevilget nasjonale investeringer i Bioinformatikk og tungregning/eInfrastruktur som på sikt kan medføre norsk medlemskap i ELIXIR og PRACE.

Norge deltar eller har interesser i totalt 22 forskningsinfrastrukturer i ESFRI Roadmap³. De fleste infrastrukturene der norske fagmiljøer er involvert er distribuerte og har en eksisterende norsk infrastruktur som utgangspunkt. Norges deltakelse vil kreve en oppgradering og videreutvikling av denne infrastrukturen gjennom nasjonale investeringer. I tillegg vil Norge også måtte bidra til dekning av drift av en slik felleseuropeisk forskningsinfrastruktur.

ESFRIs innspill til ERA Framework og planer fremover

Selv om mange av ESFRI-prosjektene har god fremdrift, er implementeringsprosessen kompleks og tidkrevende og målsettingen om at 60 % av ESFRI-prosjektene skal være i drift innen 2015 er svært krevende. Den pågående økonomiske krisen i mange europeiske land vil påvirke hvor mange forskningsinfrastrukturer som blir realisert i de nærmeste årene og hvor raskt de kan settes i drift.

³ De øvrige der Norge deltar i PP er: EPOS, ICOS, EMSO, LIFEWATCH, EATRIS, EU-Open screen, EMBRC, EuroBioImaging, ANAEE og WINDSCANNER

I de neste 4-5 årene vil ESFRI konsentrere seg om implementeringen av de ulike prosjektene i ESFRI Roadmap og ikke utvide listen av prosjekter utover de som allerede er identifisert som «emerging projects». Hovedutfordringen med hensyn på implementering av ESFRI Roadmap er mangelfull, langsiktig finansiering i de fleste europeiske landene. ESFRI pekte spesielt på behovet for å samordne finansieringsinstrumentene på europeisk nivå med nasjonal finansiering. (FP, Strukturfondet, RSFF og private equity). Videre pekte ESFRI på behovet for juridisk veiledning med hensyn til opprettelsen av ESFRI-infrastrukturene som egne juridiske enheter og de distribuerte infrastrukturenes behov for å sikre intellektuelle rettigheter (IPR). Det er også stort behov for å sikre god dialog mellom prosjektkoordinatorene, de nasjonale delegatene og de finansierende myndighetene i hvert land for hver av ESFRI-infrastrukturene.

For å støtte implementeringen av infrastrukturene har ESFRI nedsatt en egen “Working Group on Implementation”. Gruppen vil samarbeide med ESFRI delegatene for hvert land som deltar i planlegging/implementering av infrastrukturen, koordinatoren for infrastrukturen og relevante eksperter for å følge opp fremdriften i hvert enkelt ESFRI-prosjekt. Gruppens arbeid skal gi grunnlaget for ESFRIIs rapportering til Ministerrådet (Competitiveness Council) om utviklingen av forskningsinfrastrukturene i ERA. Norge er representert i implementeringsgruppen ved Bjørn Henrichsen.

ESFRI har utarbeidet sin overordnede strategi for å utvikle ERA og forskningsinfrastrukturers rolle i dette. De tematiske arbeidsgruppene har vært viktige diskusjonspartnere så vel som sentrale europeiske forskningsorganisasjoner. For å utvikle strategien videre er det nødvendig å kombinere visjonene med praktiske og gjennomførbare tiltak som bl.a.:

- Overvåke den vitenskapelige utviklingen og utfordringene der forskning er et viktig bidrag og være aktiv støttespiller i implementeringen av infrastrukturene i ESFRI Roadmap
- Videreutvikle en evalueringsmetodikk for felleseuropeiske forskningsinfrastrukturer som også får nasjonal og regional anvendelse
- Styrke samarbeidet med europeiske forsknings- og innovasjonsorganisasjoner som: EIROForum, Science Europe, TAFTIE, ESF og andre.
- Utvikle tettere samarbeid med Joint Programming Initiatives (JPI) og Joint Technology Initiatives (JTI) og initiativ innenfor European Innovation Partnerships
- Bygge tettere samarbeid med europeisk industri
- Utvide opplæringstilbudene for RI og bidra til økt mobilitet
- Adressere store forskningsinfrastrukturers betydning for samfunnsutviklingen og økonomisk aktivitet
- Styrke regionalt, internasjonalt og globalt samarbeid om forskningsinfrastrukturer
- Støtte utviklingen av eInfrastrukturer

1.3 - Steering Group for Human Resources and Mobility (SGHRM)

Steering Group for Human Resources and Mobility (SGHRM) er en av 5 grupper som rapporterer til ERAC. Målsetningen er å legge til rette for økt forskermobilitet og rekruttering av gode forskere i Europa for å utvikle og fange opp ny kunnskap og danne grunnlag for et konkurransedyktig kunnskapsbasert innovasjon og næringsliv.

SGHRM har i 2011 levert innspill til Kommisjonen og til ERAC om ERA Framework og Horizon 2020 og spesielt referert til følgende elementer:

- Among the prerequisites for realising a successful and competitive ERA, the free mobility of researchers, gender balance especially in senior positions and in selection committees, and the attractiveness of the research profession rank very high.
- SGHRM will through its WG Monitoring and Indicators propose a new gender indicator for the EU Innovation Scoreboard.
- Current SGHRM focus is on, doctoral training, recruitment in public research institutions, researcher career structure, social security incl supplementary pension fund, portability of grants
- SGHRM has continued the work on improving EURAXESS, an EU internet database on researcher job vacancies, national websites and service centres providing information for mobile researchers
- Improved system for monitoring researcher recruitment, positions and mobility based on an improved List of indicators (tapping existing databases) supplied by annual questionnaire surveys to European Ministries (Deloitte study, ongoing)

Delegater

SGHRM består av representanter fra 27 medlemsland og 12 assosierte land. Delegatene er oftest fra landenes forskningsdepartement. Komiteens leder er Professor Fulvio Esposito (University of Camerino, Italia). Sekretariatsfunksjonen ivaretas av Kommisjonen.

Norske delegater til SGHRM er:

- Avdelingsdirektør Jana Weidemann, Kunnskapsdepartementet (fra 2011).
- Spesialrådgiver Hans M Borchgrevink, Forskningsrådet

Arbeidsform

Gruppen har 4-5 møter pr år og det oppnevnes arbeidsgrupper (WG) som forbereder saksdokumenter. Hver WG har leder fra ett av landene og sekretariatsfunksjonen ivarettatt av Kommisjonen. Forut for møtene holdes kontaktmøter mellom KD, andre involverte departementer, UHR og Forskningsrådet.

Prioriterte satsingsområder

SGHRM har vedtatt følgende fire satsningsområder:

1. Open Recruitment and Portability of Grants
2. Social Security and Supplementary Pensions Rights/Needs for Mobile Researchers
3. Attractive Employment and Working Conditions, incl recruitment of women for leading positions (mindre enn 20% i ledende Grade A stillinger er kvinner selv om de har flertall på PhD-nivå)
4. Enhancing the Training, Skills and Experience of European Researchers

For å utarbeide et bedre system for statusbeskrivelse og rapportering mht forskerrekruttering, mobilitet og arbeidsvilkår, initierte Kommisjonen en studie som nå gjennomføres av Deloitte.

For satsningsområde 2 ble det i 2009 nedsatt en internasjonal ekspertgruppe, samt bestilt en utredning fra Hewitt, som i 2010 bl.a. konkluderte med at det er mulig å etablere et pan-europeisk pensjonsfond for å avhjelpe problemene med opptjening og overføring av pensjonsrettigheter for forskere ved kortvarige arbeidsforhold i flere land. Juridisk basis er i Directive 2003/41/EC og Directive 2002/83/EC. Saken berører flere generaldirektorater og kompetansefelt i EU og ble derfor drøftet på et felles møte mellom ministre med ulike ansvarsområder i Spania mars 2010. Det ble her vedtatt at en skulle foreta videre utredning av saken. Initiativet er i 2011 fulgt opp med informasjons-/drøftingsmøter mellom landene og aktuelle institusjoner om modeller for implementering

Arbeidet organisert i Arbeidsgrupper

I 2009 ble det etablert fire arbeidsgrupper (WG), som avlegger rapporter og får justert sitt mandat hvert år. Tre av arbeidsgruppene, WG1, WG2 og WG3, fikk i 2011 nye oppgaver og endret navn:

- WG1 Working conditions: har nå som oppgave å arbeide for implementering av EU Recommendation Charter & Code for researchers, eventuelt forslå justering av denne, samt vurdere elementer fra lignende initiativ. Norsk representant i arbeidsgruppen er Rådgiver Elin Kollerud (Forskningsrådet).
- WG2 Jobs: Arbeidsgruppen har som mål å utvikle en kortfattet strategi rettet mot landene på myndighetsnivå for å fremme økt antall utlysninger av forskerstillinger på EURAXESS JOBS-nettportalen. Rammeverket svarer på Innovation Unions commitment 4 ”to ensure comparable research career structures”. JOBS-portalen er i 2010/2011 teknisk oppgradert til å kunne automatisk utveksle data med andre job-databaser (f.eks. Nature Jobs), og slik utveksling er i 2011 implementert og under utvidelse. Ca 30.000 forskerstillinger ble utlyst gjennom portalen i 2011. NFR har kontaktet NAV om automatisk overføring av norske forskerstillinger til JOBS-portalen. Norsk medlem av arbeidsgruppen er Seniorrådgiver Thorbjørn Gilberg (Forskningsrådet).
- WG3 Skills: Kartlegge europeiske forskerskoler, samt tilsvarende ordninger bl.a. i USA. Svarer til Innovation Union commitment 4 som referer til behovet for en felles tilnærming til å forbedre kvaliteten på PhD-utdanningen. Gruppen samarbeider med EUA, LERU, ESF mfl. Kartleggingen vil bli bakgrunn for innspill til programmet People i FP7. Samtidig arbeides det med en strategisk plan/innspill til Horizon 2020. Norsk

medlem av arbeidsgruppen var i 2011 Seniorrådgiver Berit Hyllseth (UHR), og senere Seniorrådgiver Ragnar Lie (UHR).

- WG4 Monitoring and Indicators ble videreført og gjort permanent for å overvåke de mange parallelle prosesser som pågår om registrering av forskerantall, rekruttering, arbeidsvilkår og en rekke andre forhold som gir underlag for policy-tiltak. Gruppen er også i dialog med andre organisasjoner som EUA, LERU og ESF med sikte på å fremme omforenede anbefalinger og få økt gjennomslagskraft forskningspolitisk i Europa. -WG4 samarbeider med Deloitte om utvikling av ny List of Indicators og Questionnaire survey for årlig rapportering fra deltakerlandene. Gruppen har også foreslått ny «gender indicator» til Innovation Scoreboard. Spesialrådgiver Hans M. Borchgrevink er leder for arbeidsgruppen.

EURAXESS

EURAXESS er en database hvor ledige forsker-stillinger i europeiske land utlyses og med informasjon om hvor en kan få kontakt med nasjonale informasjonskontorer og kontakter ved forskningsinstitusjonene. Målet er å bidra til økt forskermobilitet og bedre rekruttering. EURAXESS er representert i over 35 land og har nasjonale organisasjoner (Bridgehead Organisations - BHO) for koordinering mellom landene, nasjonale informasjonskontorer for forskere (Service Centres - ESC) og kontaktpersoner (Local Contact Points - LoCP) ved forskningsinstitusjonene. Tilsvarende portaler er utviklet nasjonalt, samt databaser over europeiske forskere i USA, Japan, Kina, India mfl. Arbeidet med EURAXESS koordineres av Kommisjonen og rapporteres til SGHRM.

Norges forskningsråd er BHO og ESC for Norge og har i 2011 deltatt aktivt i EURAXESS. Spesialrådgiver Hans M. Borchgrevink har deltatt med foredrag og innlegg på flere konferanser og seminarer, og han er også medlem av styringsgruppen. EURAXESS har også initiert et eget prosjekt med tittel T.O.P. for å videreutvikle og forbedre samarbeidet mellom partnerne. Spesialrådgiver Hans M. Borchgrevink er medlem av styringsgruppen, og Rådgiver Elin Kollerud har ledet arbeidet i en av tema-gruppene. Rådgiver Kathrine Vangen (NTNU) er norsk representant til EURAXESS' arbeidsgruppe "Network management".

Charter & Code (C&C)

SGHRM var sentral i utarbeidelsen *European Charter for Researchers and Code of Conduct for Researchers* (2005) – og norske representanter deltok aktivt. Forskningsrådet tiltrådte C&C i 2006 som første nordiske institusjon og UHR signerte i 2007. Den praktiske implementeringen har imidlertid gått langsomt i Europa. Det ble derfor nedsatt en serie arbeidsgrupper for å bidra til økt implementering. Høsten 2009 lanserte man "*Human Resource Strategy for Incorporation of Charter & Code*" som beskriver en trinnvis implementeringsprosedyre, og det ble etablerte en "*Human Resource Strategy Group*". Det er også laget en logo med navnet "*HR Excellence in Research*" som kan tildeles og benyttes av forskningsinstitusjoner som er i gang med implementering av C&C i sin strategi. Forskningsrådet ble tildelt logoen for *HR Excellence in Research* i januar 2011. Universitetet i Oslo og NTNU fikk logoen i 2010.

Konferanse - European Gender Summit

European Gender Summit ble holdt i Brussel i november 2011 og Forskningsrådet var både sponsor for konferansen og deltok i organiseringen. Fra Norge deltok Statssekretær Henriette Westrin (BLD) som hadde innlegg og deltok i oppsummeringspanelet. Spesialrådgiver Hans M. Borchgrevink deltok med innlegg og ledet to parallellsesjoner.

1.4 - Working Group on Knowledge Transfer (WGKT)

Målsetting og norsk deltakelse

Komiteen ble opprettet i 2009 som en arbeidsgruppe under ERAC.

Formålet med gruppen har primært vært å følge opp og rapportere om implementeringen av Europakommisjonens 'Recommendation on the management of intellectual property in knowledge transfer activities' (C(2008)1329). Komiteen har som følge av Kommisjonens Innovation Union-initiativ, forberedelse til nytt rammeprogram for forskning og innovasjon, og etablering av det europeiske forskningsområdet, blitt tillagt et videre oppfølgingsansvar knyttet til disse tiltakene.

Fra norsk side er det oppnevnt følgende representanter til WGKT:

- Seniorrådgiver Erik F. Øverland, Kunnskapsdepartementet
- Seniorrådgiver Kari Bjørke, Kunnskapsdepartementet
- Spesialrådgiver Yngve Foss, Forskningsrådet

Komiteen vedtok nytt utvidet mandat 10. oktober 2011. Mandatet ble oversendt ERAC til endelig godkjenning.

Komiteens arbeid i 2011

Komiteen har i 2011 arbeidet med to større saker - komiteens innspill til ERAC om ERA Framework, og ferdigstilling av 'European Research Area guidelines on Intellectual Property (IP) management in international research collaboration agreements between European and non-European partners' (retningslinjer for håndtering av immaterielle rettigheter i forskningssamarbeid mellom EU-aktører og aktører fra tredjeland). Begge dokumentene ble ferdigstilt høsten 2011.

Forskningsrådet har spilt en meget sentral rolle i komiteens arbeid. Forskningsrådet utarbeidet utkast som har ligget til grunn for komiteens endelige ferdigstilling av begge dokumentene, og deltok aktivt i komiteens behandling av disse.

Komiteen gav høsten 2011 innspill til ERA Framework: 'Input to the preparation of the ERA Framework'. Hovedmomenter i innspillet omfattet forslag til tiltak. Forslagene ble sammenfattet i fire sentrale punkter eller tiltaksområder hvor en skulle utvikle:

- 1) Et rammeverk for sertifisering av offentlige forskningsinstitusjoners kunnskapsoverføringsaktiviteter

- 2) Standard minimum rammebetingelser for kunnskapsoverføring ved forskermobilitet innen Europa, og bygge bro mellom Horizon 2020 og oppfølgingen av Kommisjonens rekommandasjon
- 3) Retningslinjer for håndtering av kunnskapsoverføring i det europeiske forskningsområdet
- 4) Et robust IPR-regime i ERA

Komiteen vil i 2012 arbeide videre med innspill til Horizon 2020 og ERA Framework.

1.5 - Strategic Forum for International S&T Cooperation (SFIC)

Norske delegater til komiteen

- Avdelingsdirektør Karen Nossun Bie, Kunnskapsdepartementet
- Spesialrådgiver Svend Otto Remøe, Forskningsrådet

Komiteens formelle status, målsetting og norsk deltakelse

Internasjonalt samarbeid var et av de fem ERA-initiativene som utgjorde oppfølgingen av grønnboken om ERA som ble vedtatt i 2007. Rådet vedtok deretter i desember 2008 å etablere komiteen SFIC. Komiteen ble sett på som et partnerskap mellom medlemslandene på den ene siden og Kommisjonen på den andre. SFIC velger selv sin leder, og for tiden er dette vise-presidenten i det finske vitenskapsakademi, Riita Mustonen.

SFIC har primært rolle som en rådgivende komite overfor Rådet og Kommisjonen, og har som mål å stimulere til et mer strategisk og koordinert samarbeid mellom EU og såkalte tredjeland. Mer presist er mandatet å:

- Systematisk dele og strukturere informasjon om internasjonalt samarbeid i medlemslandene
- Samle informasjon om tredjeland
- Sikre regelmessig konsultasjon mellom medlemslandene knyttet til prioriteringer internasjonalt
- Hvor mulig, koordinere aktiviteter i medlemslandene som er av lignende art;
- Hvis nødvendig, foreslå initiativ for internasjonalt samarbeid
- Bidra til nettverk mellom medlemslandenes og Kommisjonens forskningsråder ved ambassader/delegasjoner i tredjeland

Norge deltar med observatør-status i SFIC. Gjennom hele 2011 har Karen Nossun Bie fra Kunnskapsdepartementet vært Norges formelle delegat. I den første perioden ble Forskningsrådet representert ved daværende avdelingsdirektør Jesper Werdelin Simonsen, men fra høsten 2010 overtok spesialrådgiver Svend Otto Remøe denne oppgaven og har hatt denne rollen også i 2011. SFIC møtes 4-5 ganger i året.

SFIC har etablert en Task Force for prioriteringer som etter hvert er blitt et stående arbeidsutvalg for SFIC, og Remøe har også vært medlem i denne gruppen. Dette arbeidsutvalget møtes 8-10 ganger i året, og forbereder sakene for SFIC i samarbeid med Rådets sekretariat og SFICs leder.

Den økende betydningen av ERAs internasjonale dimensjon

SFICs arbeidsfelt har hatt økende betydning for utformingen av ERAs samlede strategi. Forskning er global, og forskning og teknologi spiller en tiltakende rolle i anstrengelsene for å bedre kvaliteten i europeisk forskning og sikre europeisk næringslivs konkurransevne. Flere trender synes å influere dette mønsteret og bekrefter ERAs internasjonale dimensjon som en kjerne i ERAs utvikling:

- Globaliseringen av forskning, teknologi og innovasjonsaktiviteter, noe som krever en global forskningspolitisk plattform;
- Store endringer i forskningens geografi, med nye kraftsentra som BRICS-landene;
- Behovet for å sikre tilgang til kunnskap produsert utenfor Europa;
- Behovet for internasjonalt og globalt samarbeid for å møte store, globale utfordringer;
- Behovet for tilgang til framvoksende markeder for europeisk industri.

Viktige aktiviteter i 2011: Utvikle en europeisk strategi for internasjonalt samarbeid

Etter at Kommisjonen lanserte en bred konsultasjonsprosess om rammeverket for det framtidige europeiske forskningsområdet, ble SFIC på linje med de andre ERA-gruppene anmodet om å utarbeide et innspill med synspunkter på sitt respektive område. SFIC gjennomførte deretter en prosess fokusert på den eksterne dimensjonen av ERA, hvor norske representanter også var sterkt delaktige. Innspillet ble godkjent av SFIC den 21.11.2011, og representerte et forsøk på å fremme en samlet oppfatning av en europeisk strategi for internasjonalt samarbeid kalt EDERA: External Dimension of the European Research Area. Viktige komponenter i denne strategien var:

- Utviklingen av retningslinjer og metodikk for prioritering innen rammen av et strategisk fokus for SFIC med sikte på å identifisere og velge initiativ vis a vis tredjeland;
- Behovet for å utvikle en bedre policy mix og koordinering for å sikre sammenheng mer effektivitet og unngå overlapp og fragmentering;
- Forankring av samarbeid innen rammen av et sett av store samfunnsutfordringer;
- Understreking av behovet for å bruke det nye rammeprogrammet for forskning, Horizon 2020, til å stimulere samarbeidet mellom EU og 3rdje land på en pro-aktiv måte og sikre god tilleggsverdi for det samlede partnerskapet;
- Understreking av behovet for langsiktige og bærekraftige samarbeidsmodeller;
- Involvering av SFIC i regelmessige kontakter med interessegrupper innen forskning, teknologi og samfunnsliv.

Styrking av forskning og teknologi i toppmøter og bi-regionale dialoger

I arbeidsprogrammet for perioden 2011-2012 påpeker SFIC at når temaer knyttet til forskning og teknologi er på agendaen for toppmøter, bi-regionale dialoger etc, ønsker SFIC å bidra til å identifisere mulige aktiviteter vis a vis de angjeldende land og regioner. Hensikten er å styrke

oppmerksomheten om dette politikkområdet. Gjennom utstrakt informasjonsutveksling har det vært mulig å bidra med innspill i disse prosessene med basis i flere tiltak:

- Oppmuntre SFIC medlemmer og observatører til å informere fra dialoger og møter mellom EU og land som India, Kina og USA;
- Bidra med korte notater i forkant av toppmøtene til Kommisjonen;
- Styrke informasjonsutvekslingen og bruken av tilgjengelige verktøy for koordinering av slike aktiviteter i medlemslandene og EU.

Fellesaktiviteter i SFIC

India

Pilotaktiviteten for samarbeidet med India ble lansert tidlig i SFICs arbeid, og fortsatte for fullt i 2011. Spesialrådgiver Hans M. Borchgrevink (Forskningsrådet) har gjennom året vært norsk representant i «India core group» den undergruppen under SFICs arbeidsutvalg som har hatt ansvaret for å implementere Indiapiloten.

Arbeidet i 2011 har i stor grad dreid seg om å løfte samarbeidet opp på et mer strategisk nivå i forhold til den smalere starten. Derfor har det vært utarbeidet utkast til et bredt dokument for «EU/MS-India Strategic Agenda for Research and Innovation» (SA - Strategic Agenda). Utkastet ble presentert for og diskutert i SFIC i oktober 2011 og forumet godkjente arbeidet så langt, selv om dette utkastet omfattet Europas oppfatning av en egnet strategisk plan som ennå ikke var godkjent av den Indiske partneren. Målsettingen er i første omgang å sikre en slik felles godkjenning i mai 2012.

Samarbeidet var i første omgang begrenset til vannrelatert forskning, men er innen rammen av den strategiske agendaen utvidet betraktelig til å omfatte områder som bio-ressurser, energi, helse og IKT. Innovasjon er gitt en bred prioritering på tvers av disse områdene. Det ble også igangsatt en forsøksaktivitet for en gjensidig åpning av bilaterale programmer med India etter initiativ fra Tyskland. Danmark og Norge ble med i dette initiativet.

Sommeren 2011 ble det organisert en bredt anlagt informasjonskampanje som dekket 27 «hot spots» i forskning og innovasjon i India, samt et felles møte med indiske partnere i «EU-India Cooperation Days» i Wien i desember 2011.

Kina

I april 2010 igangsatte SFIC prosessen med å utvikle en bredt anlagt strategi for samarbeidet med Kina. Den første aktiviteten i denne prosessen var en workshop om Kina kalt «Approaching China», holdt 3-4 mai, 2011. Workshopen hadde flere målsettinger:

- Bedre kunnskapsgrunnlaget om Kina i EU og medlemslandene basert på analytiske bidrag om Kinas styrker og svakheter;
- Oppnå en felles forståelse av grunnlaget for et samarbeid med Kina;

- Identifisere forskningspolitiske prioriteringer for et felles samarbeid;
- Oppnå enighet om den videre prosessen med å utvikle det strategiske grunnlaget.

Norske representanter deltok aktivt i planleggingen og gjennomføringen av denne workshopen. I drøftingene ble det lansert flere anbefalinger som ble tatt opp i et veikart for samarbeidet med Kina, men hovedområdene inkluderer urbanisering, smarte byer, energi, matvaresikkerhet, helse og aldring samt miljøteknologi. SFIC fulgte opp med en ny workshop i desember 2011 hvor en fokuserte mer avgrenset på å forbedre rammebetingelser for vellykket samarbeid med Kina. Det ble lagt stor vekt på rammebetingelser for innovasjon, koblingen til handelspolitikk ble fremhevet særskilt, samt at Kina bestreber seg på å forbedre rammebetingelser som IPR og offentlige teknologiinnkjøp, men mye står igjen vedrørende implementering. Workshopen resulterte også i et ønske om å bedre kontakten med ERAC-gruppen som arbeider med «Knowledge Transfer».

USA

SFIC valgte i 2009-2010 USA til et forsøk med sikte på å utvikle en samarbeidsstrategi overfor et industrialisert land. I løpet av 2011 har dette initiativet kommet godt i gang med god støtte i SFIC. En viktig milepæl var en workshop i oktober som tok sikte på å definere grunnlaget for en mer koordinert samarbeidsplattform for dette samarbeidet. Workshopen resulterte i flere konklusjoner og anbefalinger:

- Den bekreftet behovet for en mer koordinert strategi overfor USA men som må bygge på den lange og brede tradisjonen europeiske land har bilateralt i dette samarbeidet;
- Den påpekte at bredden i finansieringsmulighetene som nå finnes kan gi et godt grunnlag for den videre prosessen;
- Den støttet et sett av tematiske prioriteringer som helseforskning, energi, og demografisk endring som aktuelle kandidater for samarbeid;
- Den anbefalte at amerikanske forskningsfinansierende institusjoner burde trekkes med i samarbeidet;
- Den understrekte betydningen av et tett samarbeid mellom EUs og medlemslandenes forskningsråder i Washington.

Det polske presidentskapet arrangerte i desember 2011 en konferanse i Washington om forskningssamarbeidet mellom EU og USA. Konferansen ble også organisert i samarbeid med AAA. Den omfattet først og fremst en politisk dialog med høytstående representanter fra begge sider, og bekreftet betydningen av pågående initiativ som Energy Council og Transatlantic Economic Council. Arbeidsutvalget til SFIC fortsetter planleggingen av denne prosessen i 2012.

Informasjonsutveksling

Det er gjennom året 2011 utarbeidet nye retningslinjer for informasjonsutveksling mellom medlemslandene og EU. Dette omfatter f.eks. informasjon om toppmøter, samarbeidsstrategier vis a vis ulike land samt finansierings- og programaktiviteter. Videre ble det satt opp et eget SFIC-internt system for informasjonsutveksling (Sharepoint).

Andre aktiviteter

SFICs løpende arbeid omfatter også andre aktiviteter som f.eks.:

- Tettere samarbeid mellom medlemslandenes og EUs forskningsråd i aktuelle hovedsteder. Men da denne kontakten skjer innen rammen av EUs utenriktjeneste har Norges forskningsråder i Beijing og Washington problemer med å bli trukket inn i samarbeidet;
- Løpende kontakt med andre ERA-grupper som f.eks. Joint Programming og Knowledge Transfer;
- Oppdatering av regelverket for SFICs forhandlinger (rules and procedures)

1.6 - Felles programmer - (GPC - Groupe de haut niveau pour la Programmation Conjointe)

Om GPC-komiteen

GPC-komiteen ble opprettet ved vedtak i Ministerrådet i desember 2008. Komiteen ble gitt to hovedoppgaver:

- Identifisere tema for JPI, evaluere forslagene og fremme forslag til tema for JPI for Ministerrådet i samarbeid med Kommisjonen.
- Utarbeide forslag til veiledende regelverk eller rammebetingelser som JPI-ene kan legge til grunn for organisering og arbeidsform.

I Ministerrådets vedtak ble det satt opp følgende kriterier som forslaget til en JPI skulle vurderes i forhold til:

- There is a sufficient and effective commitment of Member States concerned;
- The theme addresses a European or global challenge and is sufficiently focused so that clear and realistic objectives can be laid down and followed up;
- It brings a clear added value to overall current research financed from national and Community public funds, as regards both economies of scale and better thematic coverage;
- Relevant regional, national and European stakeholders, including where appropriate the private sector besides scientific communities and funding agencies, have been involved in developing the theme;
- A joint programming approach has the potential of translating the output of good public research into benefits for European citizens and European competitiveness, and of increasing the efficiency and impact of public R&D financing by involving the key public initiatives in the area;

Norske delegater til komiteen

- Avdelingsdirektør Pål Sørgaard, Kunnskapsdepartementet
- Avdelingsdirektør Simen Ensby, Forskningsrådet

GPC-arbeidet i 2009 og 2010

GPC har i de første to årene hatt meget aktive år og fulgt opp mandatet med 10 forslag til JPI som kan initieres og utarbeidet en rapport om dette arbeidet og veiledende retningslinjer eller rammebetingelser som kan legges til grunn for arbeidet i en JPI.

Medlemsland og assosierte land ble invitert til å foreslå tematiske satsninger i samsvar med de vedtak som var gjort av Ministerrådet i 2008. GPC drøftet innkomne forslag til tematiske JPI-er og den 3. desember 2009 vedtok Ministerrådet igangsetting og videreutvikling av de tre første JPI-ene. Vedtak på dette tidspunkt innebar ikke at JPI-en får tildelt budsjett eller at det er et endelig vedtak om igangsetting, men at forslagene klareres for videreutvikling og at arbeidet med å utvikle programplaner kan videreføres. De tre første temaene som ble vedtatt var følgende:

- Landbruk, matproduksjon og klimaendring
- Mat og helse, forebygging av livsstilssykdommer
- Kulturarven og globale endringer – En ny utfordring for Europa.

Kommisjonen presenterte i mai 2010 anbefalinger til disse og i oktober 2010 ga EUs forskningsministre grønt lys for videreutviklingen av initiativene. Gjennom en utlysning i FP7 fikk konsortiene anledning til å søke om midler for koordinering og støtte til å bygge opp et sekretariat og drifte utviklingsfasen.

GPC fortsatte diskusjonen om flere tema som kunne initieres som felles programmer, og det var enighet om at seks nye forslag kunne anbefales fremmet for vedtak i Ministerrådet. I mai 2010 vedtok så Ministerrådet at ytterligere seks tema kunne videreutvikles til JPI:

- Mikrobielle utfordringer – en voksende trussel mot menneskets helse
- Sammenstilling av kunnskap om klima i Europa
- Flere år, bedre liv – potensial og utfordringer ved demografisk endring
- Urbant Europa – Globale utfordringer og lokale løsninger
- Vannressursforvaltning for en verden i endring
- Sunne og produktive sjøer og hav

Rapporten fra GPC og andre sentrale dokumenter knyttet til prosessen med JPI kan lastes ned fra internett.⁴

⁴ http://ec.europa.eu/research/era/areas/programming/more_info_programming_en.htm

Et felles rammeverk for gjennomføring av JPI

Da Ministerrådet fattet vedtak om å starte arbeidet med å utvikle tema for JPI-er, ble GPC også bedt om å utarbeide et felles rammeverk (Framework Conditions) for hvordan arbeidet med JPI-ene skulle gjennomføres. Det ble understreket følgende seks punkter hvor GPC skulle fremme forslag:

1. Peer Review Procedures
2. Foresight Activities
3. Evaluation of Joint Programmes
4. Funding of Cross-border Research by National or Regional Authorities
5. Optimum Dissemination and Use of Research Findings
6. Protection, Management and Sharing of Intellectual Property Rights

Rapport om arbeidet som GPC gjennomførte de to første år

Rammebetingelsene var del av en toårig rapport som GPC leverte høsten 2010 og ble vedtatt i rådsmøtet i november 2010. Foruten rammebetingelsene, inneholder rapporten følgende punkter:

- GPC skal høste læring av igangsatte JPI-er og ikke foreslå nye JPI-er
- Læringen skal foregå gjennom tett monitorering, først og fremst gjennom NetWatch-prosjektet. Det ble, i samarbeid med Netwatch arrangert en større konferanse om programsamarbeid, deriblant joint programming, i november 2011 med ca. 250 deltakere.
- Kommisjonens rolle i forhold til JPI-er bør avklares
- Forholdet til andre virkemidler i forskningssamarbeidet bør vurderes
- Sterkere involvering av næringslivet – det er lagt frem et forslag som ikke er vedtatt ennå

GPCs aktiviteter i 2011

Arbeidet i 2011 har vært preget av å støtte opp under utviklingen av de foreslåtte JPI-ene, avklare nærmere om Kommisjonens rolle, nytt mandat samt innspill til høringen om ERA-Framework til ERAC.

Kommisjonen, som har som oppgave å komme med anbefalinger til hvordan JPI-er kan støttes, ba om at koordinatorene for de seks nye JPI-ene skulle legge frem dokumentasjon på modenhet av forslagene. Alle de 6 JPI-ene ble godkjent av Kommisjonen og i mai 2011 vedtok Rådet at videre forberedelse kunne starte. Rådet vedtok anbefalingene i november 2011 og i rådsmøte 5. - 6. desember ble også de siste JPI-ene funnet støtteverdige for deltakelse fra EU, slik at utviklingen av alle 10 JPI-er nå er igangsatt.

Nytt mandat for GPC

I desember 2009 besluttet rådet å revidere mandatet til de 4 ERA-relaterte komiteene (GPC, SFIC, WG KT og SGHRM) og ERAC utarbeidet en anbefaling som ble vedtatt i mai 2011. Basert på denne foreslo og vedtok GPC et nytt mandat i 2011.

I det nye mandatet legges det til grunn at formann og viseformann for komiteen velges blant medlemslandenes representanter, istedenfor at EUs formannskapsland innehar formannskapet for

GPC. Sekretariatsfunksjonen vil fortsatt utøves av rådssekretariatet. Assosierte land vil ha observatørstatus uten stemmerett. Det skal velges en formann og viseformann i det neste GPC-møte den 8. mars 2012 under det danske formannskapet. Videre skal det utarbeides rullerende arbeidsprogrammer for 24 måneder, og disse skal oppdateres hver 12. måned.

Innspill til ERA-Framework

I likhet med de andre ERA-gruppene leverte også GPC et innspill til ERAC om ERA Framework. Det ble oppnevnt en egen arbeidsgruppe som utarbeidet et første utkast og dette ble så drøftet i GPC og deretter revidert og oversendt til ERAC i oktober 2011. Avdelingsdirektør Simen Ensby (Forskningsrådet) deltok i arbeidsgruppen.

Innspillet fremhevet bl.a. at ERA Framework burde støtte strategier for effektivt samarbeid over landegrensene og transnasjonal FoU. Samtidig skulle medlemsland og assosierte land engasjeres til å delta i disse med mål om å fremme fremragende forskning og relevans. Videre skulle det utvikles strategiske forskningsagendaer og relevante innovasjonsaktiviteter. Det burde også prioriteres å skape bedre oversikt, samt at verktøy utvikles for evaluering og monitorering av europeiske FoI-systemer.

Del B: Rapport fra arbeidet med Felles programmer - Joint Programming Initiatives (JPI)

2.1 - JPI-er som nye samarbeidsarenaer for å møte felles samfunnsmessige utfordringer

Kort om utviklingen av JPI-konseptet

Spørsmålet om større felles programmer og åpning av nasjonale programmer ble første gang tatt opp som en del av Lisboastrategien da European Research Area (ERA) ble vedtatt som del strategien i 2000. Nye tiltak og virkemidler ble initiert, særlig samarbeid mellom forskningsfinansierende organisasjoner gjennom ordningen med ERA-NET. Forskningsrådet har deltatt, og deltar fortsatt i vel 40 slike nettverksamarbeid.

I 2007 tok Kommisjonen flere initiativ for å revitalisere utviklingen av ERA⁵, og her ble det foreslått fem satsningsområder. Felles programmer, eller riktigere, felles programsamarbeid, er et disse initiativene. I juli 2008 fremmet Kommisjonen en melding til Rådet⁶ og EUs forskningsministre sluttet seg til Kommisjonens forslag om å realisere denne samarbeidsformen i møte den 02.12.2008. I vedtaket slås det fast at JPI er medlemslandenes initiativ og at Kommisjonen skal støtte opp under arbeidet ut fra sitt mandat og kompetanse. Videre ble det vedtatt å starte en JPI-pilot knyttet til nevrodegenerative sykdommer med hovedvekt på Alzheimer.

I samarbeid mellom medlemslandene og Kommisjonen ble det etablert en egen høynivå-komite (GPC). Komiteens hovedoppgave skulle være å indentifisere store samfunnsmessige utfordringer innen helse, matsikkerhet og klima der JPI-ene kunne spille en vital rolle i å fremskaffe kunnskapsgrunnlag for å møte disse utfordringene. Kjernen i samarbeidet skulle være å koordinere nasjonale program og EUs rammeprogram mot disse målene. Komiteen fikk et eget mandat der aktuelle JPI-satsinger skulle være identifisert innen utgangen av 2010 sammen med forslag til retningslinjer for driften av JPI-initiativene.

Opplegget for å initiere en JPI er slik at samarbeidende land fremmer forslag til program etter en felles mal. Forslaget fremmes for en komite, kalt Groupe de haut niveau pour la Programmation Conjointe (GPC), som så vurderer om forslaget er tilstrekkelig utviklet og fyller de kriteriene som er satt for en JPI. GPC fremmer deretter forslag til Ministerrådet i samarbeid med Kommisjonen. Når forslagene er vedtatt av Rådet, bearbeides disse videre av de samarbeidende landene. Kommisjonen bidrar i arbeidet, blant annet med sikte på mulig europeisk finansiering av initiativet.

⁵ European Commission (2007) – The European Research Area: New Perspectives – COM(2007)161

⁶ European Commission (2008) – Towards joint programming in research – COM(2008)468

Norsk deltakelse i JPI-er

Spørsmålet om norsk deltakelse i de foreslåtte JPI-ene har vært drøftet i nært samarbeid mellom berørte sektordepartement og Forskningsrådet. Spesielt er vurderingen knyttet opp mot relevante programmer og aktiviteter i Forskningsrådet. Resultatene av disse vurderingene er at en fra norsk side har besluttet å oppnevne delegater til styrene for samtlige 10 vedtatte JPI-er.

JPI-ene er brede tematiske satsinger som berører mer enn ett departement og ett program i Forskningsrådet, og det er derfor lagt ned betydelig arbeid i å forberede norske synspunkter i arbeidet med å utvikle JPI-ene. Med unntak av JPI-en om antibiotikaresistens er arbeidet videre organisert slik at det i utgangspunktet er et hovedansvarlig departement og tilsvarende er det et program i Forskningsrådet som er hovedkontakt selv om flere programmer vil bli inkludert.

I Tabell 1 vises engelske og norske navn på de 10 JPI-ene samt forankring i departementer og Forskningsrådet.

Felles europeiske programmer Joint Programming Initiative (JPI)	Norske navn	Departement med hovedansvar	Forankring i Forskningsrådet / Folkehelsa
Neurodegenerative Disease Research (JPND)	Alzheimer og andre neurodegenerative	HOD	VIT
Agriculture, Food Security and Climate Change (FACCE JPI)	Landbruk, matproduksjon og klimaendring	LMD	IN
Cultural heritage & global change (JPICH)	Kulturarven og globale endringer - En ny utfordring	MD	ERM
A healthy diet for a healthy life (JPI HDHL)	Mat og helse, forebygging av livsstilssykdommer	HOD	IN
Connecting Climate Knowledge for Europe (JPI Climate)	Sammenstilling av kunnskap om klima for Europa	MD	ERM
Water Challenges for a Changing World (JPI Water Challenges)	Vannressursforvaltning for en verden i endring	MD	ERM
Urban Europe (JPI Urban Europe)	Urbant Europa - Globale utfordringer, lokale løsninger	MD	ERM
Healthy and Productive Seas and Oceans (JPI Oceans)	Sunne og produktive sjøer og hav	FKD	ERM
The Microbial Challenge - An Emerging Threat to Human Health (JPI Antimicrobial Resistance)	Mikrobielle utfordringer - en voksende trussel mot menneskets helse	HOD	Folkehelsa
More Years, Better Lives (JPI Demographic)	Flere år, bedre liv - potensial og utfordringer ved demografisk endring	AD	SAH

Tabell 1: Oversikt over de 10 JPI-ene samt forankring i departementer og Forskningsrådet.

Utfordringer for JPI-deltakelsen i Norge

Arbeidet med å identifisere og utvikle de 10 JPI-ene har vært preget av sterk vilje fra de deltakende landene til å få etablert programsamarbeid på tvers av landegrensene. De koordinerende landene har nedlagt et betydelig arbeid i å få etablert styringsorganer og sekretariat. Slik har en også fra norsk side arbeidet fram JPI Oceans. I dag ser en at alle JPI-ene har meget

godt kvalifiserte ledere av sekretariatene og aktive styrer. Sekretariatene, bortsett fra JPI Oceans, er lokalisert i hovedstaden til koordinerende land.

Stor interesse for deltakelse er også utvist i Norge. Meget konstruktive prosesser er gjennomført, først og fremst som dialoger mellom respektive sektordepartement og Forskningsrådet. Strategiske og faglige begrunnelser er lagt til grunn for beslutningene om å oppnevne medlemmer til styrene og å delta i utviklingen av JPI-enes strategiske forskningsagendaer.

De strategiske forskningsagendaene danner grunnlaget for koordineringen av løpende nasjonale satsinger og identifisering av tema og områder der det trengs ny innsikt og ny viten. For at JPI-ene skal kunne fylle den rollen de er tiltenkt, har en fra norsk side følgende utfordringer:

- Få etablert samarbeid mellom relevante departement for å sikre en helhetlig koordinering av norsk deltakelse
- Departementene bør, i samråd med ytre etater og organisasjoner vurdere om det er løpende aktiviteter og forvaltningsoppgaver som etter hvert kan dreies i retning av deltakelse i JPI-ene
- Ta initiativ for å få etablert nasjonale bruker-plattformer for JPI-ene for å sikre spredning og utnyttelse av resultater
- Budsjettmessig tilrettelegging for å kunne delta i JPI-initierte utlysninger der det skal etableres ny forskningsinnsats
- Vurdere deltakelse i enkelte av JPI-sekretariatene for så vel å styrke disse som for å høste erfaring fra driften av svært store program (in-kind-bidrag)
- Vurdere utviklingen av strategiske allianser mellom sentrale forskningsmiljøer her i landet som kan kobles opp mot tilsvarende på europeisk nivå (eksempel; det nasjonale nettverket som er koblet til European Energy Research Alliance)
- Vurdere hensiktsmessige ordninger for å koble norsk næringsliv til JPI-ene der det er relevant

I det følgende omtales hvert JPI-initiativ med opplysninger om tema, mål, visjon og fremdrift så langt. Opplysningene er basert på innrapportering fra de norske medlemmene av styrene.

2.2 - Alzheimer og andre neurodegenerative sykdommer

Bakgrunn og første fase

Initiativet til JPND ble tatt av president Sarkozy under det franske formannskapet i EU i 2008. Begrunnelsen er konsekvensene av den demografiske utviklingen i Europa med økende antall og andel eldre i befolkningen. Alzheimers sykdom og andre demens- og neurologiske sykdommer øker dramatisk med alderen og representerer en stor byrde og utfordring for de rammede selv, pårørende, helsevesenet og samfunnet. Forskning om årsaker til demenssykdommer, sykdomsmekanismer, diagnose, behandling og pleie av eldre demente personer vil være et viktig bidrag til å møte de samfunnsmessige utfordringene knyttet til de demografiske endringene vi vil se de neste 30-40 årene.

Land som deltar og med hvilken status

- *Koordinerende land:* Frankrike, Irland, Storbritannia, Tyskland, Italia og Nederland
- *Andre land:* Albania, Belgia, Tsjekkia, Danmark, Estland, Finland, Hellas, Kroatia, Ungarn, Irland, Italia, Luxemburg, Norge, Polen, Portugal, Slovakia, Slovenia, Spania, Sverige, Sveits, Tyrkia, Østerrike

Norske representanter

JPND har en styringsgruppe (Management Board) med inn til to delegater (men én stemme) fra hvert deltakerland. Styringsgruppen har et arbeidsutvalg (Executive Board) med fem medlemmer. Den vitenskapelige rådgivende komiteen (Scientific Advisory Board) består av 15 eksperter. Driften av JPND er finansiert gjennom et prosjekt (CSA) i EU 7RP Health. Dette prosjektet kalles JUMPAHEAD. Det har en styringsgruppe (Steering Committee) som består av de fem medlemmene i Executive Board og lederne for de fem arbeidspakkene i JUMPAHEAD. Styringsgruppens leder, nestleder og øvrige tre medlemmer til arbeidsutvalget velges for 2 år av gangen, og i de to valgrundene som har vært gjennomført så langt, har de nordiske landene samarbeidet. Samarbeidet har resultert i at Norden er representert i arbeidsutvalget, i inneværende periode med Mogens Hørder fra det strategiske forskningsrådet i Danmark. Ellers er det følgende norske representanter:

- *Management Board:*
 - Avdelingsdirektør Maiken Engelstad, Helse- og omsorgsdepartementet
 - Avdelingsdirektør Mari Nes, Norges forskningsråd
- *Scientific Advisory Board:* Ingen norske
- *Stakeholders fora eller andre strukturer:* Det er foreslått 30-40 navn til Stakeholders forum. Det er forskere, forskningsledere, helse- og forskningsansvarlige i HOD og KD, representanter for pasientorganisasjoner/ideelle organisasjoner, bedrifter/næringsklynger og et par politikere. (Bent Høie, som leder av Stortingets helse- og omsorgskomite og Inge Lønning i egenskap av leder av Hjerterådet.)

Norske deltakere

- *Interesserte departementer:* Helse- og omsorgsdepartementet har hovedansvaret. Programmet er ikke relevant for andre sektordepartementer.
- *Forskningsrådets programmer:* Satsingen NevroNor i Forskningsrådet er en sentral nasjonal forankring for JPND. I tillegg er deler av JPND også klart relevant for Program for helse- og omsorgstjenester.

Målsetting, faglige prioriteringer og organisering

Programgrunnlaget, kalt strategisk forskningsagenda (Strategic Research Agenda, SRA) ble vedtatt i Management Board (MB) i november 2011. Det har blitt til gjennom en omfattende prosess. Sentralt i arbeidet har vært en serie med faglige workshops der deltakerne primært har vært aktive forskere. I tillegg til disse tre har det vært dagsseminar med hhv. pasientorganisasjoner og legemiddelindustrien. Det har også vært en åpen konsultasjon på nettsiden til JPND, det vil si at alle interesserte har kunnet svare på et spørreskjema om forskningsbehov, prioriteringer og virkemidler. På norsk side har vi involvert aktive forskere, programstyrelederne i NevroNor og

Helse- og omsorgstjenester, og en referansegruppe for helseforskning i EU sammensatt av forskningsledere ved de sentrale institusjonene (etablert høsten 2011).

Forskningsstrategien ble lansert 7. februar 2012 i Brussel med forskningskommisær i EU, Máire Geoghegan-Quinn, tilstede. Fra Norge deltok bl.a. statssekretær Robin Kåss i HOD.

Overordnet målsetting er formulert på følgende måte i den strategiske forskningsagendaen:

The EU Joint Programme in Neurodegenerative Disease Research (JPND) is an innovative, collaborative research initiative established to combat the mounting challenges posed by NDD (neurodegenerative diseases). It aims to enhance the impact of research through aligning and building upon existing national programmes and identifying common goals that would benefit from joint action. This Strategic Research Agenda (SRA) provides a framework for future investment and addresses how the European research effort can most effectively be harnessed to improve prevention, diagnosis, treatment and patient care for these debilitating conditions.

Strategien skal operasjonaliseres gjennom fem overordnede forskningsfaglige prioriteringer (Scientific Priorities) og ni typer virkemidler (Enabling Activities).

De forskningsfaglige prioriteringene er:

- Opprinnelsen til nevrodegenerative sykdommer (ND)
- Sykdomsmekanismer og sykdomsmodeller
- Sykdomsdefinisjoner og diagnoser
- Behandling og forebygging
- Helse-, omsorgs- og velferdstjenester

Virkemidlene er:

- Kunnskap om pågående forskning
- Infrastruktur og plattformer
- Samarbeid med industrien
- Samarbeid med regulatoriske organisasjoner/myndigheter
- Partnere utenfor Europa
- Kapasitetsbygging
- Utdanning og opplæring
- Kobling mot beslutningstakere
- Kommunikasjon og oppsøkende virksomhet

Arbeidet med å konkretisere og operasjonalisere forskningsstrategien skal gjøres i fire arbeidsgrupper. Gruppene skal arbeide fram en “list of opportunities” eller “roadmap of actions” innenfor fire klart avgrensede temaer:

- 1) Origin of disease, including Europe-wide population based studies
- 2) Disease mechanisms and models

- 3) Developing therapies, preventive strategies and interventions
- 4) Healthcare and social care

Gruppene består av 2-3 MB-medlemmer eller personer som MB peker ut, medlemmer av SAB og eventuelle andre eksperter. Norge har meldt interesse for å delta i arbeidsgruppe 4 med tema Healthcare and social care. Det er gitt retningslinjer for arbeidet i gruppene, som etter planen skal være slutført i løpet av mars 2012. Det oppleves som en stor utfordring å finne samarbeidsmåter og felles tiltak som ikke nødvendigvis medfører store nye økonomiske ressurser.

En sak som kan vise seg å bli noe problematisk er at strategien slik den nå er vedtatt, har i en opplisting av relevante forskningsmetoder, inkludert bruk av embryonale stamceller. Det er en fotnote som sier at landenes respektive nasjonale lover og regler om bruk av slike celler i forskningsøyemed selvsagt skal respekteres. Det er likevel slik at Tyskland og Slovakia har problemer med at metoden i det hele tatt er nevnt. Andre land ønsker ikke nødvendigvis å ta den ut av teksten av den grunn.

Det er startet en diskusjon i MB om man skal utrede nærmere muligheter, fordeler og ulemper med å søke et finansielt samarbeid med Europakommisjonen basert på artikkel 185. På årets siste møte var det enighet om å be EB om å starte et slikt sonderingsarbeid.

Utlysning av forskningsmidler

JPND er den første av JPI-ene som har lyst ut forskningsmidler, noe som skjedde den 13. mai 2011. Temaet var biomarkører i spinalvæske og blod for Alzheimers og andre nevrodegenerative sykdommer. Utlysningen var en pilot, først og fremst fordi arbeidet med å utvikle forskningsgrunnlaget gjennom en strategisk forskningsagenda ikke var slutført. Norge var med i utlysningen, men med et mindre beløp, 0,2 mill. Euro, fra budsjettet til NevroNor. Utlysningens totale budsjett er en "virtual common pot", dvs. det er ikke et sentralt felles budsjett, men hvert land finansierer egne forskere som er med i prosjekter som blir funnet støtteverdige. Av 14 innkommende prosjektsøknader ble fire besluttet finansiert. Professor Tormod Fladby, Akershus universitetssykehus, deltar i det største av disse fire prosjektene med det norske finansielle bidraget til rådighet.

Status for arbeidet med JPI-en i Norge

Se punkt 4b for relevante nasjonale programmer. Det ble informert i flere omganger både på institusjonsnivå og direkte til forskere i god tid før utlysningen av forskningsmidler ble publisert. To norske miljøer deltok i søknadsrunden. Det norske bidraget på 0,2 mill. Euro (ca. 1,6 mill. kroner) begrenser selvsagt norske forskeres motivasjon for og mulighet til å delta. Under arbeidet med utvikling av den faglige strategien, har det vært god kommunikasjon med styrelederne for NevroNor og Helse- og omsorgstjenester, noen enkeltforskere og den overnevnte referansegruppen for helseforskning i EU.

Bevilget og forventet eller planlagt budsjett

Det ble samlet i alt ca. 15 mill. Euro fra medlemslandene til utlysningen i 2011 (virtual common pot). Midlene kommer til utbetaling først i 2012. Norge deltok med 0,2 mill. Euro. Utover dette er det i 2011 ikke diskutert eller lagt et tidfestet løp for nye utlysninger. Fire arbeidsgrupper er i

gang i 2012 for å konkretisere innhold og budsjett for ulike samarbeidsinitiativ som nettverk, infrastruktur og utlysninger i 2012.

År	2010	2011	2012	2013	2014	2015	2016
<i>Budsjett for JPI-en og andel som til nå har vært brukt til utlysninger. (Beløp i Mill Euro)</i>							
Budsjett for JPI	CSA: 2 Mill Euro 2010 - 2012						
Utlyste midler		15					
<i>Norsk budsjett og utgifter til reiser, m.m. (Beløp i NOK)</i>							
Bidrag til JPI		1.600.000 ¹⁾	4.000.000				
Reiser, m.m.			100 000				
SUM		1.600.00	4.100.000				

Tabell 2: Budsjett for JPND

1) Det norske bidraget til utlysningen i 2011 (0,2 mill. Euro) ble forskuttet fra NevroNor-budsjettet. I 2012 bidrar HOD med 4 mill. kroner til JPND. Utgifter til deltakelse i Management Board mm. i 2011 (reiser) ble dekket over administrasjonsbudsjettet til Helseavdelingen.

Hjemmeside på internett

<http://www.neurodegenerationrese.arch.eu/home/>

2.3 - Landbruk, matproduksjon og klimaendring

Bakgrunn og første fase

JPI FACCE er et initiativ fra Standing Committee on Agricultural Research (SCAR) med bakgrunn i to samfunnsutfordringer:

New and strong emphasis on agricultural research is vital for sustainable global development, need for a European approach:

- Achieving food security:
 - 1 billion hungry
 - Food production to increase 70 % by 2050
 - Adaption to Climate Change and dwindling natural resources critical
- Avoiding dangerous climate change:
 - "2 degree goal" requires major emission cuts
 - Agriculture and land use = 30 % of emissions.....
 -and needs to be part of the solution

SCAR hadde i 2009 utarbeidet en foresight-studie som pekte på tre hovedutfordringer:

- Food Security
- Climate Change
- Diet & Health

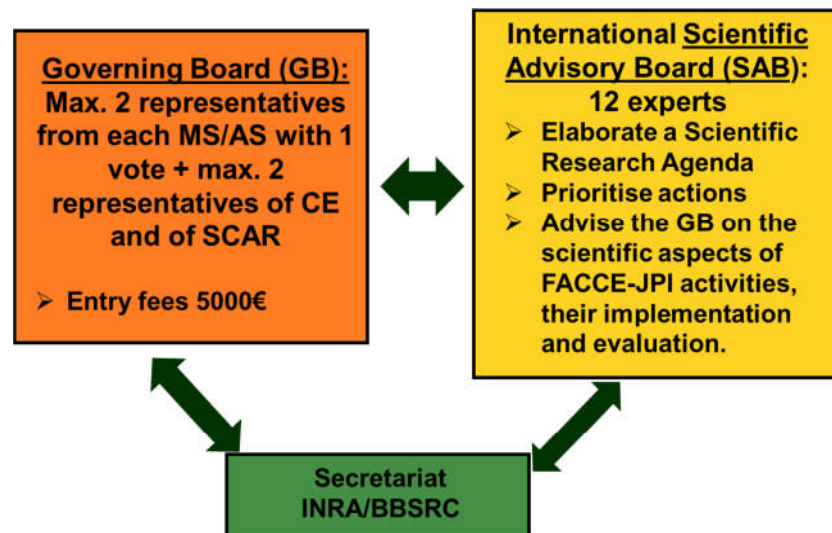
EURAGRI (en uformell organisasjon der Norge er medlem) foreslo å slå sammen de to forslagene om Agriculture, Food Security and Climate Change som henholdsvis Frankrike og England fremmet i september 2009. Senere foreslo Nederland JPI-en A Healthy Diet for a Healthy Life.

Land som deltar og med hvilken status

- *Koordinerende land:* Frankrike, England, Tyskland
- *Andre:* Tyrkia, Danmark, Sverige, Finland, Nederland, Israel, Sveits, Tsjekkia, Italia, Spania, Belgia, Irland, Kypros, Estland, Ungarn, Romania, Slovakia, Østerrike og Norge

Norske representanter

- *Governing Board:*
 - Avdelingsdirektør Harald Ribe, Landbruks- og matdepartementet
 - Avdelingsdirektør Kristin Danielsen, Forskningsrådet
- *Scientific Advisory Board:* Ingen fra Norge
- *Steering Committee FACCE JPI Knowledge Hub:*
 - Seniorrådgiver Kirsti Anker-Nilssen, Forskningsrådet



Figur 2: Organisering av FACCE JPI

Figur 2 viser skjematisk hvordan organiseringen av FACCE JPI er bygget opp.

Et Stakeholder Forum er under etablering i løpet av våren 2012. Norge har spilt inn relevante nasjonale organisasjoner.

Norske deltakere

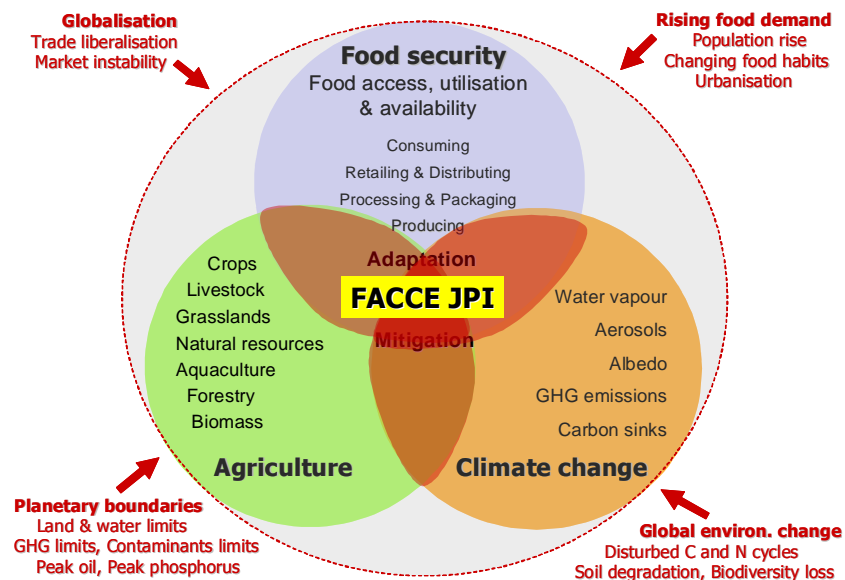
Det er enda tidlig i prosessen og utenom LMD har en gjennomført et informasjonsmøte hos FKD.

- *Interesserte departementer:* Hovedansvaret er Landbruks- og matdepartementet, mens FKD kun er orientert om JPI-en. JPI-en dekker også forskningsfelt av klar interesse for MD (klimaendring) og UD (matsikkerhet i verden).
- *Forskningsrådets programmer:* Hovedansvaret for JPI-en er foreløpig plassert i administrasjonen for BIONÆR-programmet i avdeling for bionæringer i Innovasjonsdivisjonen. Denne JPI-en er også av interesse for NORKLIMA, Miljø2015, HAVBRUK og BIOTEK2021. Foreløpig er det ikke laget en formell intern organisering i Forskningsrådet, men denne bør ikke plasseres i kun ett program, men ha en tverrdivisjonsorganisering.

Målsetting, faglige prioriteringer og organisering

Denne JPI-en var med i den første puljen på fire JPI-er og har kommet relativt langt. JPI-en har fått tildelt en CSA (Coordination and Support Action) i 7RP. Frankrike og England deler ansvaret for sekretariatet. Kommissjonen deltar som fast observatør i Governing Board sammen med en observatør fra SCAR.

Kartlegging var ikke en del av de første JPI-enes krav til innhold og arbeidsoppgaver, men dette er nå under arbeid og to «mapping meetings» med tema «mitigation of agricultural greenhouse gas-induced climate change» og «adaptation to climate change throughout the whole food chain».



Figur 3: Diagram som viser faglig fokus for FACCE JPI

I utgangspunktet er alle temaene som er i fokus innenfor JPI-en relevante for Norge. Det må gjøres konkrete vurderinger i forbindelse med hver enkelt fellesutlysning hvorvidt det er mest hensiktsmessig å kanalisere forskningsmidlene gjennom JPI-en eller gjennom de nasjonale programmene. Hvilke land som for øvrig deltar i fellesutlysningene vil bl.a. være avgjørende her, sammen med hvilken aktivitet Norge har på området fra før.

For å vise handlekraft har det i 2011 blitt lyst ut midler som en pilotaktivitet. Dette var et norskledet initiativ, men Tyskland har nå overtatt ledelsen. Målet var å motta kun én koordinert søknad til et såkalt FACCE JPI Knowledge Hub på det aktuelle området for utlysningen. Dette er et virkemiddel som baserer seg på Network of Excellence-prosjektypen men med utvidet innhold. Det deltok 15 land i utlysningen.

På slutten av 2011 ble det tatt initiativ til å starte forberedelser til en ny felles utlysning innenfor reduksjon av klimagassutslipp, basert på resultater fra det første kartleggingsmøte. Dette arbeidet fortsetter i 2012. Dette vil trolig skje i samarbeid med Global Research Alliance, der særlig Canada, USA og New Zealand er aktive. Samarbeidet har vært tema for to møter som NZ har tatt initiativ til.

Det har i oktober 2011 vært avholdt et møte mellom FACCE JPI og de 14 relevante ERA-NET på fagfeltet. ERA-NET-ene blir viktige instrumenter for JPI-en for å realisere målene. FACCE JPI har foreslått å lage et eget ERA-NET-forum i sin styringsstruktur. Alle relevante ERA-NET vil også bli invitert til de neste kartleggingsmøtene. Det vil også bli laget linker mellom de respektive nettsidene til ERA-NET-ene og JPI-en.

Status for arbeidet med JPI-en i Norge

Det jobbes generelt mye med informasjonsspredning om JPI-en. Det ble holdt et generelt informasjonsmøte den 6. juni 2011 med bred deltagelse både fra forskningsmiljøene og næringslivet. Det ble også arrangert et informasjonsmøte den 16 august i forbindelse med FACCE JPI Knowledge Hub utlysningen.

Det planlegges å etablere en fast nasjonal FACCE JPI referansegruppe, som i første omgang vil bestå av relevante forskningsinstitusjoner, og i neste omgang også av relevante interessegrupper. Det har vært brukt en del tid på å veilede de norske forskningsmiljøene som har vært involvert i pilotutlysningen. Dette er en ny måte å arbeide på, men miljøene har tatt utfordringen og deltar aktivt i konsortiet. Det diskuteres jevnlig hvilke temaer som er viktige for Norges del inn i JPI-en. Samarbeidet med LMD fungerer bra og de er opptatt av at Norge skal være aktive i JPI-arbeidet. Samarbeidet bør utvides til flere departementer.

Bevilget og forventet eller planlagt budsjett

Det ble i 2011 satt av et budsjett på 150.000 kroner for reiser og for dekning av kostnader for et fellesmøte avholdt i Norge i forbindelse med Knowledge Hub-virkemidlet. Se ellers Tabell 3 hvor det vises budsjett for JPI-en.

År	2010	2011	2012	2013	2014	2015	2016
<i>Budsjett for JPI-en og andel som til nå har vært brukt til utlysninger. (Beløp i Mill Euro)</i>							
Budsjett for JPI	0	0,7	3,5	3,5	3,5	3,5	
Utlyste midler		0,7	3,5	3,5	3,5	3,5	
<i>Norsk bidrag til JPI-ens budsjett og utgifter til reiser, m.m. (Beløp i NOK)</i>							
Bidrag til JPI							
Reiser, m.m.		150.000					
SUM		150.000					

Tabell 3: Budsjett for FACCE JPI

Hjemmeside på internett

www.faccejpi.com

2.4 - Mat og helse, forebygging av livsstilsykdommer

Bakgrunn og første fase

Nederland tok initiativet til JPI HDHL.

Fremme av sunn livsstil med bedre kosthold og økt fysisk aktivitet er av største betydning for fremtidig folkehelse, trivsel og velstand i Europa. Matproduksjon og ernæring er påvirket av vitenskapelige, økonomiske og samfunnsmessige omgivelser i endring. Økende etterspørsel etter høykvalitets matvarer for en aldrende og voksende verdensbefolkning samt en sterkere konkurranse om ressurser som jord, vann og avlinger for produksjon av fôr, mat og råvarer som brukes til drivstoff og industriell bioteknologi preger disse omgivelsene. Det kan forventes, selv med en viss usikkerhet, at dette vil resultere i store endringer i tilgjengeligheten av mat på tvers av Europa. Dette vil føre til økte kostnader som også vil påvirke ernæring og helse. Videre vil mat- og drikkeindustrien være nødt å overholde avtaler om utslippsreduksjoner og biodiversitetsmål som fremmer en mer ressurseffektiv, grønnere og mer konkurransedyktig europeisk økonomi.

Uansett høyere matvarepriser i løpet av de neste to tiårene, vil fedme og kroniske sykdommer forårsaket av ernæring, utilstrekkelig ernæringstilgang i undergrupper av befolkningen og spesielle krav i aldrende samfunn, være nok utfordringer som krever umiddelbare forbedringstiltak. Målet med denne JPI-en er å bedre forstå hvilke faktorer som bestemmer kosthold og fysisk aktivitet og senere hvordan en kan endre mønstrene til at flere sunne valg foretas. JPI-en vil undersøke hvilken rolle mat, kosthold og fysisk aktivitet spiller for helse og

kroniske sykdommer og deres behandling og forebygging og bidra til anvendelse av denne kunnskapen.

JPI HDHL leverer et veikart for harmoniserte og strukturerte forskningsaktiviteter med definerte prioriteringer som skal hjelpe til å nå målene innenfor mat, ernæring og helse.

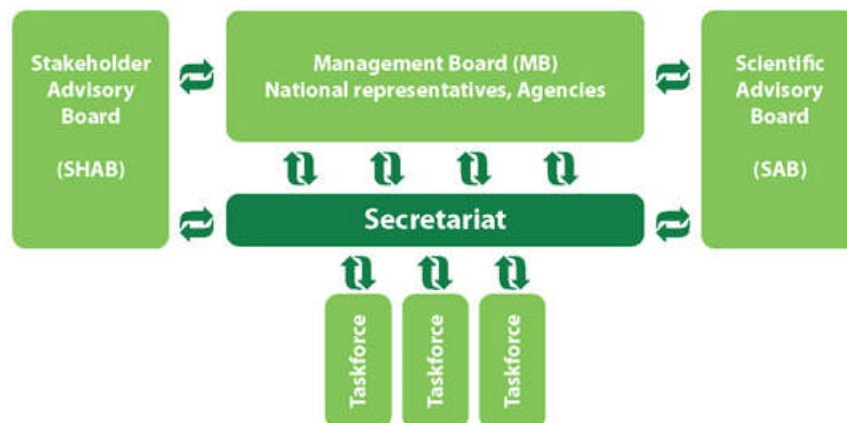
Land som deltar og med hvilken status

- *Koordinerende land:* Nederland, Frankrike, Tyskland, Irland
- *Andre:* Belgia, Kypros, Tsjekkia, Danmark, Finland, Italia, Norge, Polen, Romania, Slovakia, Spania, Sverige, Sveits, Tyrkia, Storbritannia og Østerrike

Norske representanter

- *Management Board:*
 - Avdelingsdirektør Sissel Lyberg Bechmann, HOD og Unni Røst, NFR
- *Scientific Advisory Board:*
 - Divisjonsdirektør Knut Inge Klepp, Helsedirektoratet

Det er etablert et Stakeholders Advisory Board med bred deltakelse fra ulike organisasjoner. Vi er for tiden ikke kjent med at norske representanter er pekt ut fra disse. Organisering og styringsstruktur med flere arbeidsgrupper er vist i Figur 4.



Figur 4: Organisering og styringsstruktur for JPI HDHL

Norske deltakere

- *Interesserte departementer:* HOD har hovedansvaret. Interesserte departementer er i tillegg LMD og FKD, samt muligens BFD.
- *Forskningsrådets programmer:* Hovedansvaret ligger p.t. i BIONÆR. Også Folkehelseprogrammet står sentralt, samt BIOTEK 2021.

Målsetting, faglige prioriteringer og organisering

I visjonsdokument for JPI HDHL gis følgende brede målsetting:

In 2030 all Europeans will have the motivation, ability and opportunity to consume a healthy diet from a variety of foods, have healthy levels of physical activity and the incidence of diet-related diseases will have decreased significantly.

Det legges opp til at tre brede tema skal gis prioritet:

Three interacting research areas will be supported by effective strategies for research, development and innovation activities and proposals for research infrastructures and underpinned by effective communication and dissemination to all stakeholders:

- Determinants of diet and physical activity
- Diet and food production
- Diet-related chronic diseases

Det foreligger et utkast til strategisk forskningsagenda som er utarbeidet av en gruppe med ekspertmedlemmer fra alle deltakende land. Utkastet var på en bred høring høsten 2011 og gjøres tidlig i 2012 til gjenstand for nasjonale konsultasjoner med frist i februar. Deretter vil utkastet bearbeides videre i MB med sikte på å bli framlagt på en konferanse med vedtak i juni 2012.

MB har hatt tre møter hvor det ble besluttet Terms of Reference for JPI-ens arbeid, det ble oppnevnt et SHAB og det ble besluttet igangsetting av tre pilotaktiviteter. Kontrakten med Kommisjonen om en CSA ble undertegnet ultimo 2011.

SAB har kommet i gang, hatt tre møter hvor det ble utarbeidet utkast til SRA og foreslått pilotaktiviteter som ledd i dette.

SHAB er oppnevnt og har sitt første møte i februar 2012.

En bred konferanse avholdes i Haag i juni 2012. MB har vedtatt igangsetting i 2012 av tre av de fire "pilot actions" som SAB har foreslått. Disse har følgende titler:

- European research network of determinants of dietary and physical activity behaviors
- Roadmap initiative for biomarkers for nutritional/health claims
- European nutrition phenotype data sharing initiative

JPI-en har temaer som kan være av interesse for andre JPI-er:

- Behov for og utvikling/produksjon av helseriktig mat er relevant for FACCE JPI.
- Det er en viktig grenseflate til JPI Oceans, idet sjømat kan bidra effektivt til et helseriktig kosthold og derfor bør fokuseres innenfor HDHLs forskningstema.
- Det antas at JPND ser på kosthold som ett av sine studiefelt, og kontakt med HDHL bør derfor være aktuelt.

Status for arbeidet med JPI-en i Norge

Om relevante programmer og departementer, se pkt 4 over.

BIONÆR arbeider med en opptrappingsplan for internasjonalt samarbeid innenfor sitt ansvarsområde, herunder HDHL, men det er for tidlig å spesifisere denne.

Norge har meldt seg på to av de tre pilotaktivitetene som vil bli igangsatt i 2012. Dette er:

- European research network of determinants of dietary and physical activity behaviors
- European nutrition phenotype data sharing initiative.

Det vil være viktig for Norge å bidra til at HDHL får et tydelig fokus på sjømat som ledd i helseriktig kosthold.

Bevilget og forventet eller planlagt budsjett

Det er ikke satt opp egne budsjetter for norsk deltakelse. Summene under er anslag for samlede reiseutgifter (NFR, HOD, Helsedirektoratet) for norsk deltakelse i 2010 og 2011.

År	2010	2011	2012	2013	2014	2015	2016
<i>Budsjett for JPI-en og andel som til nå har vært brukt til utlysninger. (Beløp i Mill Euro)</i>							
Budsjett for JPI							
Utlyste midler							
<i>Norsk bidrag til JPI-ens budsjett og utgifter til reiser, m.m. (Beløp i NOK)</i>							
Bidrag til JPI							
Reiser, m.m.	35.000	60.000					
SUM	35.000	60.000					

Tabell 4: Budsjett for JPI HDHL

Hjemmeside på internett

<https://www.healthydietforhealthylife.eu/>

2.5 - Kulturarven og globale endringer

Bakgrunn og første fase

Initiativet til JPICH ble tatt av Italia i september 2009 og initiativet ble godkjent av ministerrådet desember 2009. I 2010 ga Europakommisjonen en anbefaling om at JPICH kunne starte arbeidet med å utvikle og implementere en Strategic Research Agenda (SRA). For å kunne finansiere det forberedende arbeidet ble det søkt Kommisjonen om bevilgning til en Coordination and Support

Action (CSA). En revidert versjon av planen for arbeidet under CSA ble oversendt Kommisjonen i mai 2011.

Kulturarven omfatter unike og uerstattelige verdi av historiske bygninger og områder med store materielle og immaterielle verdier: historiske byer og tettsteder, landskap, arkeologi, gamle bygninger og samlinger av gjenstander. Kulturarven har stor betydning for folk og for samfunnet på mange måter:

- Kulturarven spiller en viktig økonomisk rolle for turistindustrien i Europa og konserveringsmarkedet er betydelig. Kunnskap om kulturarven kan også være en eksportartikkel for Europa.
- Fra et miljøperspektiv kan det være energi- og klimamessige fordeler med gjenbruk av gamle bygninger. Verdien av kunnskap knyttet til historiske bygninger kan være nyttig med tanke på miljøkrav i framtidige bygninger.
- Kulturarven har stor sosial og kulturell betydning. Den kulturelle arven er sentral for samfunnets hukommelse og viktig for en felles europeisk identitet. Verdensarvstedene representerer ressurser som kan bidra til stabilitet og en følelse av kontinuitet for mennesker og samfunn.

Men kulturarven står overfor flere store utfordringer:

- Konsekvenser av klimaendringene kan bli alvorlig for kulturarven, med irreversible skader og tap. Vern av kulturarven i forhold til klimaendringene vil bli et stort problem for beslutningstakere og forskere i Europa.
- Fysiske kulturminneverdier i europeiske byer og tettsteder er også truet av alvorlige sikkerhetsrisikoer.
- Vern og bruk av kulturarven kan være motstridende og bør løses på en tilfredsstillende måte.
- Beskyttelse og bevaring av kulturarv og historiske steder er noe vi skylder nåværende og fremtidige generasjoner.

Land som deltar og med hvilken status

JPICH har ved utgangen av 2011 hele 18 deltakerland og 8 land som har observatørstatus, og er dermed en av JPI-ene med flest deltakende land.

- *Koordinerende land:* Italia (koordinator), Storbritannia, Nederland, Kypros, Tyrkia, Frankrike, Irland, Belgia, Polen, Romania, Slovenia og Spania er alle «beneficiaries partners» i henhold til CSA-en. I tillegg er Tsjekkoslovakia, Slovakia, Danmark, Sverige og Norge medlemmer.
- *Andre som har observatørstatus:* Østerrike, Bulgaria, Estland, Tyskland, Hellas, Portugal, Latvia og Israel

Norske representanter

- *Governing Board:*
 - Spesialrådgiver Nils Marstein, Miljøverndepartementet
 - Seniorrådgiver Eli Ragna Tærum, Forskningsrådet
- *Executive Board:*
 - Spesialrådgiver Nils Marstein, Miljøverndepartementet

Scientific Committee: Det er nedsatt et SAB på 12 medlemmer og to varamedlemmer. Medlemmene i komiteen kommer fra Belgia, Frankrike, Italia, Nederland, Polen, Portugal, Spania, Storbritannia og Tyskland. Komiteen ble opprettet før Norge ble medlem.

Stakeholders fora eller andre strukturer: Det er opprettet et *Advisory Board*, se fig. 1.
WP2 – Utvikling av Strategic Research Arena (SRA) (fig. 2): Seniorrådgiver May-Britt Håbjørg, Riksantikvaren

Norske deltakere

Norge var observatør i 2010 og ble, etter samråd med Miljøverndepartementet, fullt medlem i 2011. Formell innmeldelse ble foretatt i juli 2011.

Interesserte departementer: Miljøverndepartementet
Forskningsrådets programmer: Miljø 2015, FRIHUM er også relevant.

Målsetting, faglige prioriteringer og organisering

Coordination action in support of the implementation of a Joint Programming Initiative (JPI) on Cultural Heritage and Global Change : a new challenge for Europe (CSA) ble vedtatt av Kommissjonen i juli 2011.

CSA er styringsdokumentet som setter faglige rammer, beskriver mål og arbeidsmål, organisering, finansiering og framdriftsplan. Det er bevilget 2 Mill Euro til JPICH som i henhold til CSA-en er fordelt mellom «beneficiaries partners» landene, jf. pkt. 2. Arbeidet i CSA-sammenfattes slik:

Europe's cultural heritage is the world's most diverse and rich patrimony attracting millions of visitors every year to monuments, historical city centres, archaeological sites and museums. Moreover, heritage is an important component of individual and collective identity. In both its tangible, intangible and digital forms, it contributes to the cohesion of the European Union and plays a fundamental role in European integration by creating relations among citizens. The JPI on Cultural Heritage and Global Change: a new Challenge for Europe has recently defined a common vision which needs to be translated into a *Strategic Research Agenda* (SRA). A CA is needed to allow Member States and Associated Countries to implement the Joint Programming for jointly providing areas where public research programmes can respond to major societal challenges. This, in turn, will need to be implemented under an adequate management structure, with associated activities to both disseminate the objectives and initial achievements, and provide an evaluation framework for addressing its impact. JHEP intends to structure and support this JPI to implement the action programme for the area of research on cultural heritage in a changing world.

Hovedmålene til JHEP er:

1. Providing necessary administrative and logistical support to the meetings of the Governing Board, Executive Board, Scientific Committee and Advisory Board required for the development and implementation of the SRA and Action Programme
2. Definition of strategic and scientific priorities to develop the scientific research agenda
3. Implementation of joint and coordinated research activities
4. Extension of the partnership, cooperation at global levels and with international and NG organizations

5. Evaluation and monitoring of the joint activities
6. Engagement of stakeholders through a communication plan to ensure the translation of research outputs into practice and policy.

Disse seks punktene er konkretisert i arbeidspakker slik som vist i Figur 5 med tilhørende tekster. Det er satt opp en arbeidsplan for 2011 – 13, men allerede på GB møte i Roma i oktober ble det klart at tidsplanen måtte revideres.

Faglig vil JPICH satse mye på å knytte sammen en rekke igangværende aktiviteter og miljøer som allerede samarbeider. Dette involverer flere ulike aktiviteter eller virkemidler:

1) Fire ERA-NET som har spesiell fokus på kulturarv:

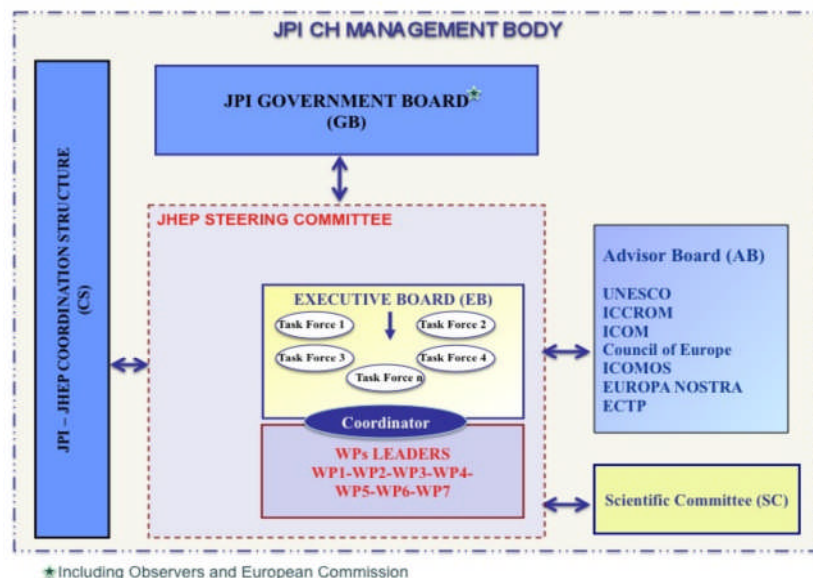
- NET-HERITAGE - ensuring an overview of cultural heritage research throughout Europe
- HERA - undertaking research on cultural heritage and memory
- DC-NET - developing and strengthening coordination in the sector of digital heritage
- ERNEST - developing sustainable practices for tourism

2) Infrastrukturer for forskning: CHARISMA, ARCHLAB and MOLAB

3) European Technology Platforms (ETP): Construction ECTP, focus on Cultural Heritage

Organisering

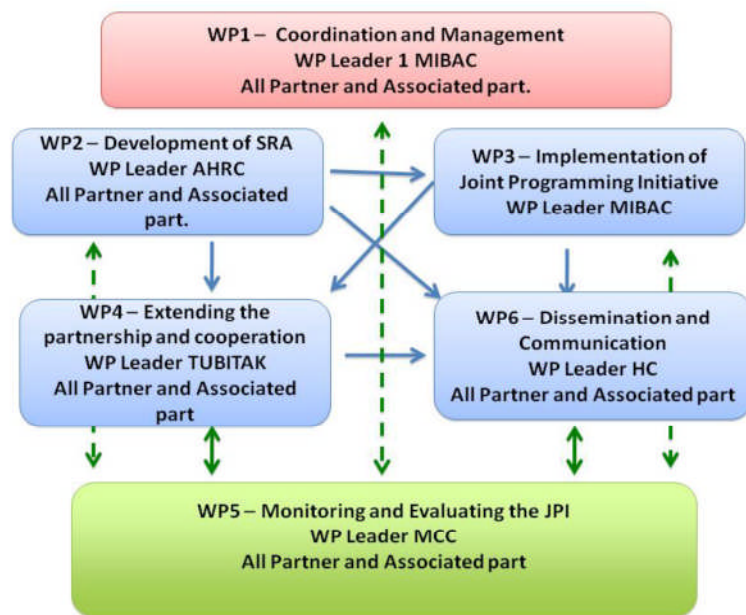
I 2010 ble det enighet om en styringsmodell, og det ble opprettet et Governing Board, Executive Board og Advisory Board. Det ble nedsatt en Scientific Committee med 12 medlemmer, foreløpig uten norsk deltakelse. Arbeidet med å utvikle det faglige grunnlaget, SRA - Joint Heritage European Programme (JHEP) - ble startet opp i oktober 2011 og ledes av Storbritannia. Den faglige utviklingen med tanke på hvilke perspektiver som inkluderes, blir viktig for Norges engasjement i JPI-en på sikt.



Figur 5: Organisering av JPICH

Organisasjonskartet, se Figur 5, viser at Governing Board har det overordnede ansvaret. Coordination and Support Action (CSA) ble godkjent av Kommissjonen i juli 2011. Gjennom dette arbeidet ble rammene for det faglige innholdet, Joint Heritage European Programme (JHEP), utviklet. JHEP Steering committee består av Executive board (EB) og WP-lederne. Advisory Board (AB) og Scientific Committee (SC) spiller inn til Steering Committee.

JHEP består som nevnt over av 6 Workpackages (WP). I Figur 6 gis det en oversikt over WPene og samspillet mellom disse. Det er spesielt WP2 som vil være av interesse i 2012, når SRA skal utvikles.



Figur 6: Organisering av arbeidet i JPICH i tematiske arbeidsgrupper.

Status for arbeidet med JPI-en i Norge

Norge ble medlem i juli 2011. Det har vært avholdt to GB møter og ett EB møte med norsk deltakelse.

Arbeidet med å utvikle CSA-en ble gjort uten at Norge var direkte involvert. Dette gjør at vi i mindre grad har inngrep med de organisatoriske delene. Samtidig ser vi at det nå blir viktig at Norge bidra i utviklingen av Strategic Research Agenda (SRA) – WP2, som skal ledes av Storbritannia.

Norge meldte 4. november sin interesse til Storbritannia ved The Arts and Humanities Research Council (AHRC) at vi ønsket å delta i en arbeidsgruppe. Vi hadde et godt samarbeid med Sverige og Danmark i denne prosessen. Den 11. november bekreftet AHRC at Norge deltar sammen med Irland, Sverige og Danmark i en arbeidsgruppe ledet av Storbritannia. Det er i tillegg opprettet 4 andre grupper som også skal lage innspill til SRA. Arbeidet skal etter planen ferdigstilles i 2012, men ut fra oppstarten av arbeidet kan det muligens behøves noe lengre tid.

Det skal i 2012 etableres et nasjonalt nettverk av interesserte fagmiljøer, samt en kjernegruppe med personer som kan spille inn mer konkret til utviklingen av WP2. Dette vil skje gjennom samarbeid mellom MD, Riksantikvaren og Forskningsrådet. Innspill om kompetanseområder og kunnskapsbehov som er viktige for Norge vil være viktige, slik at SRA-en også vil gjenspeile interessante problemstillinger for Norge med tanke på mulige tiltak og utlysninger på sikt.

Bevilget og forventet eller planlagt budsjett

Det er bevilget 2 Mill Euro fra Kommissjonen for å følge opp CSAen. Norge er ikke tilgodesett med andeler av dette beløpet.

Forskningsrådets program Miljø 2015 har avsatt i alt 20 mill. kroner for 2012-2016 til internasjonalt samarbeid, herav tentativt ca. 5 mill. kroner til fellesaktiviteter under JPI Kulturarv.

Det er foreløpig ikke satt av noen norske bidrag til sekretariat for JPICH, kun til dekning av reise- og oppholdsutgifter for norske delegater under møter.

År	2010	2011	2012	2013	2014	2015	2016
<i>Budsjett for JPI-en og andel som til nå har vært brukt til utlysninger. (Beløp Mill Euro)</i>							
Budsjett for JPI		CSA: 2 mill. Euro 2011-13					
Utlyste midler							
<i>Norsk bidrag til JPI-ens budsjett og utgifter til reiser, m.m. (Beløp i NOK)</i>							
Bidrag til JPI							
Reiser, m.m.		15.000	40.000	40.000	40.000	40.000	40.000
SUM		15.000	40.000	40.000	40.000	40.000	40.000

Tabell 5: Budsjett for JPICH

Hjemmeside på internett

JPICH har en egen nettside under Heritage Portal <http://www.heritageportal.eu/>.

2.6 - Mikrobielle utfordringer – en voksende trussel mot menneskets helse

Bakgrunn og første fase

Sverige tok initiativ til denne JPI-en sammen med Italia som imidlertid har vært fraværende etter første fase. Initiativet kom som resultat av den siste svenske formannskapsperioden i EU hvor antimikrobiell resistens var et prioritert tema.

Bakgrunnen for dette programmet er økningen i resistens mot antibakterielle midler, særlig flere bakteriers økende resistens mot antibiotika. Dette vil om noen år kunne bli en reell trussel mot folkehelsen. Problemet er globalt. Muligheten eksisterer for en fremtid uten effektive antibiotika der infeksjoner som i dag er ansett som ufarlige igjen kan føre til død og store helseproblemer. Gjennom etableringen av dette Felles programmet håper deltakerlandene å bidra til å snu utviklingen.

Hensikten er å fremme avansert forskning og legemiddelutvikling på området AMR med vekt på bakterier og humanmedisin.

Norge har vært aktive medlemmer av Management Board fra desember 2010.

Land som deltar og med hvilken status

a) *Koordinerende land*: Sverige

b) *Andre*: Belgia, Danmark, Finland, Frankrike, Hellas, Holland, Norge, Polen, Romania, Spania, Sveits, Tsjekiske republikk, Tyrkia, Tyskland, UK. Europakommisjonen deltar i Management Board men uten stemmerett.

Norske representanter

- *Management Board*:
 - Spesialrådgiver Karl-Olaf Wathne, Helse- og omsorgsdepartementet
 - Overlege Martin Steinbakk, Folkehelseinstituttet
- *Scientific Advisory Board*:
 - Norsk deltager er Professor Arnfinn Sundsfjord, Universitetet i Tromsø

Organisasjon

- *Management Board*: Gruppen har til sammen 16 medlemmer, og Kommisjonen deltar som observatør. Sverige har ansvar for sekretariatet.
- *Scientific Advisory Board (SAB)*: Nylig etablert (første møte 14/11-11 og neste møte 01/02-12). SAB har p.t. 14 medlemmer fra Europa og USA.
- *Stakeholders fora* og andre strukturer er under etablering

Norske deltakere

Norsk deltakelse skjer gjennom Helse- og omsorgsdepartementet og Nasjonalt Folkehelseinstitutt. I tillegg er det utpekt nasjonale rådgivere (National Advisory Panel) fra med deltakelse fra ulike regioner:

- Professor Gunnar Skov Simonsen (NORM/UNN, Helse Nord)
- Professor Arnfinn Sundsfjord (AFA, K-Res, UiTø)
- Morten Lindbæk (ASP, UiO)
- Overlege Per Espen Akselsen (Nasjonal kompetansetjeneste for antibiotikabruk i spesialisthelsetjenesten, Haukeland universitetssykehus, Helse Vest)
- Førsteamanuensis Truls Leegaard (Ahus, Helse Sør-Øst).

Tilknytning til Forskningsrådets programmer er foreløpig ikke avklart.

Målsetting og faglige prioriteringer

Det er vedtatt en visjon for JPI-en og her heter det følgende:

In the next fifteen years, a significant number of Member States and Associated Countries will have built a European Research Area in the field of Antimicrobial Resistance. The

coordination of the best European research resources and capabilities will form the necessary critical mass and develop the most advanced scientific approaches to tackle the problem of antimicrobial resistance, reverting its increasing trend, and leading to the sustainable use of antibiotics and treatments for infectious diseases. At the end of this period, there will be scientific evidence on how to achieve a balance between resistance and effective treatments, a balance that is sustainable in time and achieved at the lowest possible level of resistance and most importantly, multidrug resistance (MDR).

The global and multifaceted problem of antimicrobial resistance will demand vast and versatile solutions. A comprehensive solution to the problem requires measures from many sectors of society - policy makers, health care, education, industry, environmental agencies, agriculture, veterinary medicine, research, and other areas. The Joint Programming Initiative cannot address all aspects of the problem, but may show a way forward by producing new research and creating networks that can create long-term momentum for other areas in society. The JPI Antimicrobial Resistance (AMR) is proposed based on the assumption that AMR needs a systems and ecologic approach, because AMR will not disappear. The JPI AMR will enable Europeans to maintain the problem at an affordable level, at the lowest possible cost. The JPI aims at several interdependent goals:

- Find routes for novel antibiotics and new anti-infectious strategies.
- Scientifically validate means to increase the number of patients treated early with the appropriate antimicrobial.
- Provide scientific evidence on ways to reduce the spread of resistant strains.
- Provide scientific evidence on strategies to reduce the number of patients with resistant or MDR strains, at any level of antibiotic consumption.
- Reduce the consumption of antibiotics.

Strategisk forskningsagenda er under utarbeidelse og vil foreligge våren 2012. I løpet av programmets første virksomhetsår er den organisatoriske strukturen i hovedsak lagt på plass og det er sikret økonomisk grunnlag for drift av sekretariatet de nærmeste tre årene gjennom støtte til en CSA. SAB er etablert og det er avtalt en arbeidsdeling mellom deltakerlandene hva gjelder implementering av JPI-ens definerte hovedoppgaver for de nærmeste måneder, og dette omfatter følgende to sentrale saker:

- Styrke: Bred støtte, både politisk og faglig i deltakerlandene for at dette er en svært viktig og høyt prioritert oppgave. Iver og entusiasme i JPI AMR management board.
- Utfordring: Flere parallelle internasjonale initiativ med mer eller mindre samme agenda stiller krav til koordinering for å unngå dobbeltarbeid og unødig spredning av ressurser.

Andre internasjonale initiativ på AMR-området

Møtet i Nordisk Ministerråd 7. juli 2011 ga støtte til det danske initiativet for å prioritere antibiotikaresistens under det danske formannskapet i EU i 2012 og til Nordisk Råd for anbefalingen til Ministerrådsmøtet om å drøfte et sterkere nordisk samarbeid på området.

Kommisjonen lanserte i november 2011 en handlingsplan mot antibiotikaresistens i 12 punkter. Forskning på antibiotikaresistens er et prioritert område innenfor FP7 og vil sannsynligvis også bli det innenfor FP8.

Transatlantic Taskforce on Antimicrobial Resistance (TATFAR) ble etablert i 2009 som et fellesprosjekt mellom EU og USA med formål å sikre bedre bruk av antibiotika både innen human- og veterinærmedisin, forebygge infeksjoner i sykehus og lokalsamfunn og støtte utvikling av nye antibiotika.

Status for arbeidet med JPI-en i Norge

Den tverrdepartementale, nasjonale strategien mot sykehusinfeksjoner og antibiotikaresistens (2008 – 2012) er nå i sitt siste år. Bak strategien sto ved lanseringen følgende departement: Arbeids- og inkluderingsdepartementet, Helse- og omsorgsdepartementet, Fiskeri- og kystdepartementet, Landbruks- og matdepartementet, Miljødepartementet og Utenriksdepartementet.

Midtveisevalueringen av Strategien fra 2011 viser at mange av tiltakene er gjennomført eller godt i gang, men også at en del gjenstår. Særlig er det en utfordring å få implementert tiltak i kommunene. Det viser seg at personell i kommunehelsetjenesten har lite kjennskap til strategien.

På den positive siden er mye av infrastrukturen i kampen mot antibiotikaresistens og sykehusinfeksjoner nå på plass i Norge. Vi har en god geografisk spredning og et godt samarbeid mellom de ulike aktørene.

Vi har nå etablert overvåkning av:

- resistens gjennom NORM i Tromsø,
- sykehusinfeksjoner gjennom NOIS i Oslo
- antibiotikabruk gjennom Reseptregisteret i Oslo.

Videre har vi kompetansesentre for:

- antibiotikabruk i primærhelsetjenesten i Oslo
- antibiotikabruk i spesialisthelsetjenesten i Bergen.
- resistente mikrober i Tromsø

Referansefunksjonen for MRSA er i Trondheim og endelig har vi Antibiotikakomiteen og Arbeidsgruppen for antibiotikaspørsmål.

I den nåværende nasjonale strategien mot sykehusinfeksjoner og antibiotikaresistens vies ett hovedkapittel til kunnskapsgenerering og forskning. Det har i ettertid vist seg vanskelig å implementere forskning på dette området som en isolert innsats under strategien. Dette er neppe heller ønskelig. JPI AMR vil derfor for oss kunne representere en viktig inngangsport til et internasjonalt forskningssamarbeid som vil kunne være et supplement til de øvrige aktivitetene i Strategien, også utover den nåværende strategiperioden.

Ettersom JPI AMR er et relativt ferskt initiativ, er det ikke utviklet så langt at det har vært mulig å fremme forslag om norske midler for budsjettåret 2013.

Bevilget og forventet eller planlagt budsjett

Kommisjonen bevilget ultimo 2011 til sammen 2 Mill Euro til JPI-AMR fordelt over tre år til oppstart og drift av sekretariatet.

Hjemmeside på internett

Hjemmeside er under planlegging.

2.7 - Sammenstilling av kunnskap om klima i Europa

Bakgrunn og første fase

Tyskland, Østerrike og Finland var initiativtakere til denne JPI-en. Klimaendringene skjer nå, og EU har vedtatt ambisiøse mål for klimagassutslipp og for tilpasning til klimaendringene.

Kunnskaps- og forskningsbehovene er større enn noe land kan løse alene, og det er behov for koordinering av ressursene. JPI Climate ble etablert for å bidra til å bygge opp god kunnskap og gode verktøy for politiske beslutninger i møte med fremtidens klimautfordringer.

Land som deltar og med hvilken status

- *Koordinerende land:* Tyskland, Finland, Østerrike
- *Andre:* Belgia, Danmark, Frankrike, Irland, Italia, Nederland, Norge, Sverige og Storbritannia

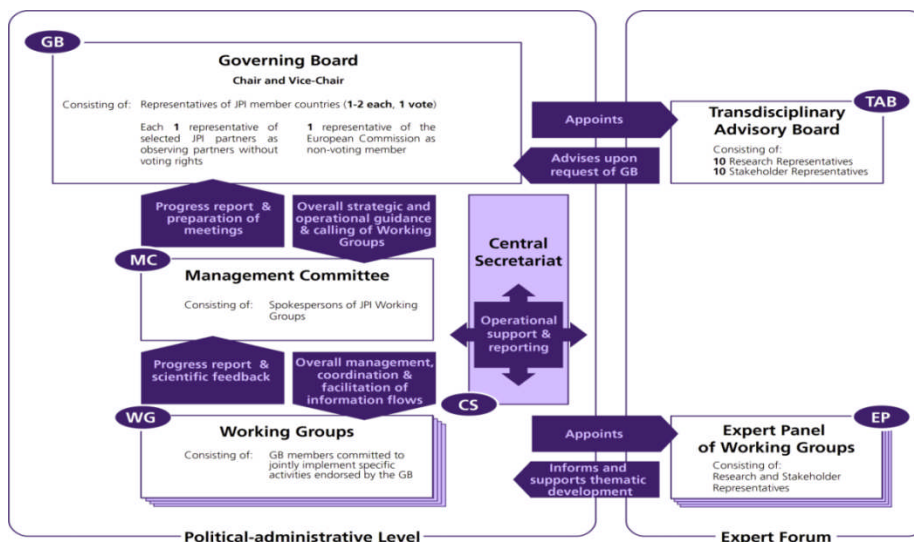
Organisering og norske representanter

I mai 2011 ble det vedtatt en organisasjonsstruktur med Governing Board (GB), Management Committee (MC) og arbeidsgrupper (WG). Organisasjonskartet er vist i Figur 7. Norske representanter er:

- *Governing Board:*
 - Seniorrådgiver Ingrid Bjøteit, Klima- og forurensningsdirektoratet (KLIF)
 - Spesialrådgiver Kirsten Broch Mathisen, Forskningsrådet (NFR), som også er Vice Chair i JPI Climate

Arbeidet i Governing Board skjer i samarbeid med Linn B. Jacobsen (KLIF), Jostein K. Sundet (NFR) og Ingunn B. Lid (NFR). Ingunn B. Lid deltar også som observatør i Governing Board.

- *Transdisciplinary Advisory Board (TAB):*
 - Direktør Eli Aamodt, Statoil og leder av programstyret i NORKLIMA
 - Professor Karen O'Brien, Universitetet i Oslo og medlem av Global Change komiteen i Forskningsrådet.



Figur 7: Organisasjonskart for JPI Climate

JPI Climate har fire program-moduler med tilhørende Workinggroups (WG), med to norske representanter i hver gruppe, en forsker og en forskningsfinansiør/forvalter:

- **Modul WG1:**
 - Professor Tore Furevik, Universitetet i Bergen, Direktør for Senter for klimadynamikk
 - Spesialrådgiver Jostein K. Sundet, Norges forskningsråd
- **Modul WG2**
 - Seniorforsker Rasmus Benestad, Meteorologisk Institutt (Met.no)
 - Spesialrådgiver Ingunn B. Lid, Norges forskningsråd
- **Modul WG3**
 - Professor Steinar Andresen, Fridtjof Nansens Institutt (FNI)
 - Sjøfingeniør Alice Gaustad, Klima- og forurensningsdirektoratet (KLIF)
- **Modul WG4**
 - Professor Asuncion Lera St. Clair, Senter for klimaforskning (CICERO)
 - Seniorrådgiver Linn B. Jacobsen, Klima- og forurensningsdirektoratet (KLIF)

Det legges opp til at alle de norske representantene møtes regelmessig for å samordne arbeidet fra norsk side, og kalles en referansegruppe. En eventuell utvidelse av denne referansegruppen, i samarbeid med andre klimarelaterte JPI-er, vil bli vurdert på et seinere tidspunkt.

Det har foreløpig ikke vært noen utlysninger. Det er derfor ingen prosjekter med norske deltakere. Aktuelle norske deltakere vil være institutt- og universitetssektoren i Norge, med samme deltakere som i dag deltar aktivt i EUs rammeprogrammers klimaprojekter.

Målsetting og faglige prioriteringer

JPI Climate har som formål å bidra til koordinering av europeisk klimaforskning for å møte «the challenge of making European development both climate-friendly and climate-proof». I den første fasen av JPI Climate har det blitt fokusert mye på oppbygging av en Strategisk Forskningsagenda (SRA), som ble vedtatt i mai 2011 og er et levende dokument. SRA-en vil bli bearbeidet og konkretisert nærmere av de fire arbeidsgruppene og skal slutføres i løpet av 2012. Strukturen til JPI Climate har kommet fram relativt sent i prosessen. Arbeidet med etablering av CSA-en er sentralt i første kvartal av 2012. I løpet av 2012 er det en målsetning å starte opp en felles aktivitet i JPI Climate, en såkalt Fast Track Activity, i form av en kartlegging eller noe tilsvarende.

I løpet av 2011 har JPI Climate videreutviklet SRA-en med etablering av følgende fire programmoduler:

- Dekadiske klimavarsler (Moving towards decadal climate prediction)
- Forskning om klimatjenester (Climate services Research)
- Bærekraftig endring til et lavutslippssamfunn (Sustainable Transformation of Society)
- Beslutningsverktøy (Decision Making Tools)

Hver enkelt programmodul har etablert en arbeidsgruppe (WG) med medlemmer fra alle deltakende land, der både forskere og forvaltning er representert. Arbeidet i disse gruppene har vært fokusert mot operasjonalisering av SRA, både innenfor hver modul, men også på tvers av modulene. Flere av arbeidsgruppene har utarbeidet Fast Track Activities, hvor tidlig oppstart (i 2012 eller 2013) er mulig. Implementering av mer omfattende samarbeid er også drøftet i noen av arbeidsgruppene. Operasjonalisering på kort, mellomlang og lang sikt vil videreutvikles i arbeidsgruppene for modulene i 2012.

De ledende landene i JPI Climate har sammen sørget for bra framdrift og ledelse. Samarbeidsklimaet i styrende organer og i arbeidsgruppene for de fire modulene er godt.

I JPI Climate vil det bli etablert et sekretariat i Brussel, hvor medlemslandene er invitert til å bidra med kvalifisert personell og/eller midler. Foreløpig består sekretariatet av medlemmer fra Østerrike, Tyskland og Nederland, men vil utvides i 2012 eller 2013. Det vil være av strategisk betydning for Norge å bidra med finansiering og om mulig en person til dette. I perioden 2013 – 2016 vil JPI Climate utvikles og bli etablert.

Det er flere JPI-er som er klimarelaterte, blant annet JPI-Oceans, JPI-FACCE og JPI-Water. Det er også nødvendig med en nasjonal koordinering for å sikre effektiv koordinering av aktiviteter innen disse og JPI-Climate.

Status for arbeidet med JPI-en i Norge

- *Interesserte departementer:* Miljøverndepartementet har hovedansvar. Det forventes at andre departementer vil være interesserte når arbeidet med JPI-en er kommet lengre og er nærmere konkretisert.

- *Forskningsrådets programmer:* NORKLIMA har hovedansvar. Det forventes at flere programmer vil være interesserte.

Programstyreleder i NORKLIMA Eli Aamot og medlem av Global Change komiteen i Forskningsrådet Karen O'Brien, deltar begge i JPI-Climate Advisory group, noe som er meget viktig for arbeidet med å implementere JPI-en i Norge. Videre er deres deltakelse viktig for norsk klimaforsknings bidrag til utvikling av klimafeltet internasjonalt gjennom JPI-Klima.

Det er gjennomført møter med Miljøverndepartementet for å orientere om arbeidet. Klima- og forurensningsdirektoratet og Forskningsrådet har faste møter for å bringe arbeidet videre. Det vil også bli avholdt møter med de norske representantene i de ulike arbeidsgrupper og komiteer for å samordne arbeidet. Første møte vil bli avholdt 10. februar 2012.

Det vil bli arbeidet med koordinering av JPI Climate med andre klimarelaterte JPI-er.

Bevilget og forventet eller planlagt budsjett

Det vil bli søkt om støtte i form av en CSA (2 Mill Euro) til fristen 20. mars 2012.

Miljøverndepartementet har foreløpig bevilget 700.000 kr/år til norske driftsutgifter f.o.m. 2011 (gjennom Forskningsrådet) fordelt på de fire JPI-er Miljøverndepartementet har påtatt seg hovedansvaret for.

Foreløpig er ikke arbeidet i JPI-en kommet så langt at det foreligger planlagte utlysninger. Det er derfor ikke utarbeidet et budsjett for dette. Det diskuteres en mulig utlysning høst 2012, men det er ikke foreslått noe budsjett for dette ennå.

År	2010	2011	2012	2013	2014	2015	2016
<i>Budsjett for JPI-en og andel som til nå har vært brukt til utlysninger. (Beløp i Mill Euro)</i>							
Budsjett for JPI							
Utlyste midler							
<i>Norsk bidrag til budsjett og utgifter til reiser, m.m. Det er satt opp anslag. (Beløp i NOK)</i>							
Bidrag til sekretariat			400.000	800.000	800.000	800.000	800.000
Governing Board			180.000	180.000	180.000	180.000	180.000
Trans. Disc. Advisory Board			60.000	60.000	60.000	60.000	60.000
Arbeidsgrupper			320.000	320.000	320.000	320.000	320.000
Utvikling av aktiviteter (FTA), med norsk ledelse			375.000	375.000	375.000	375.000	375.000
SUM			1.335.000	1.735.000	1.735.000	1.735.000	1.735.000

Tabell 6: Budsjett for JPI Climate

Spesifikasjon av Tabell 6 over budsjett:

- **Governing Board:** 3 personer a 4 todagersmøter x 15 000 NOK = 180 000 NOK
- **Trans Disc. Advisory Board:** 2 personer a 2 todagersmøter x 15 000 = 60 000 NOK

- **Arbeidsgrupper:** 8 personer a 4 endagsmøter x 10 000 NOK = 320 000 NOK
- **Utvikling av aktiviteter (FTA) med norsk ledelse:** Aktiviteter i de fire WG-ene (spesifisert nedenfor): En aktivitet koster [160.000 NOK (2 månedsverk) + 40.000 NOK (4 endagsmøter per år x 10.000 NOK) + 50.000 (1 workshop)] = 250.00 NOK. Seks aktiviteter over fire år koster 375.000 NOK per år.
- **Bidrag til JPI** omfatter bidrag til en 50% stilling i JPI-ens sekretariat fra høst 2012. Dette er estimert til årlige kostnader på ca. 800 000 (inkludert arbeidsgiveravgift).

Norsk planlegging og oppstart av aktiviteter under JPI-en i de fire WG-ene, vil være utgifter til arbeidstid og møtedeltakelse for forskere som sitter i WG-ene og andre forskere som får tildelt oppgaver. Dette vil være en del av etableringen av JPI-en, der Norge leder 6 aktiviteter. Eksempel på aktiviteter er:

- Kartlegging av klimatjenester
- Oppstart av klimadynamikkskole etter modell av det som er etablert i Bergen
- Utvikling av framtidens klimamodeller
- Kartlegging av beslutningsstrukturer for klimaspørsmål i europeiske land (governance)
- Kartlegging av hva som finnes av energiforsyning i Europa (scoping paper for energy)

Det legges foreløpig opp til 6 aktiviteter som etableres over ca. 4 år. Disse vil bli konkretisert i løpet av 2012/2013.

Hjemmeside på internett

<http://www.jpi-climate.eu>

2.8 - Flere år, bedre liv – potensial og utfordringer ved demografisk endring

Bakgrunn og første fase

Tyskland tok initiativet til dette samarbeidet i 2010. More Years Better Lives (JPI Demographic) skal adressere samfunnsutfordringene som oppstår i lys av demografiske endringer som vil skje i Europa over de neste 10-50 årene.

Land som deltar og med hvilken status

- *Koordinerende land:* Tyskland tok initiativet til JPI Demographic, og hadde formannskapet den første perioden. Nå har Finland overtatt lederskapet, med Italia og Tyskland som medlemmer av en «ledertroika».
- *Andre:* Sverige, Danmark, Østerrike, Storbritannia, Sveits, Nederland, Polen, Belgia, Spania, Norge

Norske representanter

JPI Demographic er organisert med en «General Assembly» som øverste beslutningsorgan. Her sitter representanter fra myndigheter i de deltagende land. I tillegg er et vitenskapelig råd og et brukerråd, samt fem faglige arbeidsgrupper. Sekretariatet ligger i Berlin i Tyskland. Norske representanter er:

- *General Assembly:*
 - Avdelingsdirektør Tone Westlie, Arbeidsdepartementet
 - Avdelingsdirektør Eivind Hovden, Forskningsrådet
- *Scientific Advisory Board:* Ingen norske medlemmer
- *Arbeidsgrupper:*
 - Professor Alf Erling Risa, UiB, og medlem av programstyret i *Velferd, arbeidsliv, migrasjon*, er medlem av en av arbeidsgruppene.

Stakeholders forum er ikke opprettet ennå.

Deltakelse fra departementer og programmer

- *Interesserte departementer:* Arbeidsdepartementet (hovedansvar), Kommunal- og regionaldepartementet, Helse- og omsorgsdepartementet, Kunnskapsdepartementet (voksenes læring).
- *Forskningsrådets programmer:* Velferd, arbeidsliv, migrasjon (VAM), Sykefravær, arbeid og helse, Folkehelseprogrammet, Program for helse- og omsorgstjenester, Utdanning 2020

Målsetting, faglige prioriteringer og organisering

Det er ikke utarbeidet en konkret målsetting med denne JPI-en, men det omtales mer generelt i et «vision paper» som ligger til grunn for samarbeidet.

I 2011 har arbeidet i hovedsak vært viet styringsstrukturen, påbegynnelse av arbeidet med den strategiske forskningsagendaen, og utarbeidelse av en søknad til Kommisjonen om midler til å drive sekretariat og annen administrativ utvikling av initiativet (CSA-søknad). En strategisk forskningsagenda er for tiden under utarbeidelse og et første utkast er ventet i løpet av 2012.

I løpet av 30 måneder skal den strategiske agendaen være ferdigstilt og vedtatt, på bakgrunn av en rekke aktiviteter som f.eks. foresight og forankring i stakeholder-forum. I tillegg skal man ha kommet fram til enighet om et administrativt rammeverk for samarbeid om f. eks. utlysninger.

Status for arbeidet med JPI-en i Norge

I Norge er det først og fremst programmet *Velferd, arbeidsliv og migrasjon* som er aktuelt som en strategisk og finansiell partner i denne JPI-en. Programstyret er informert om fremdriften, og dekker de administrative kostnadene ved å være med i initiativet så langt. På sikt vil det være aktuelt å vurdere om midler fra dette programmet skal inngå i felles aktiviteter i regi av JPI-en.

Bevilget og forventet eller planlagt budsjett

Det er ikke satt opp noe budsjett for faglige aktiviteter for de kommende år i denne JPI-en.

Hjemmeside på internett

Programmets visjonsdokument og annen informasjon er tilgjengelig på JPI-ens nettside:

<http://www.jp-demographic.eu/>

2.9 - Urbant Europa – Globale utfordringer og lokale løsninger

Bakgrunn og første fase

Initiativet kom opprinnelig fra Østerrike og Nederland representert ved følgende departementer:

- Østerrikes vitenskaps/forskningsdepartement (Austrian Ministry of Science and Research)
- Østerrikes departement for transport, innovasjon og teknologi (Austrian Ministry of Transport, Innovation and Technology)
- Nederlands departement for transport, offentlige tjenester, og vannforvaltning (Dutch Ministry of Transport, Public Work and Water Management)

Utgangspunktet både forskningsmessig og samfunnsmessig er den globale trenden i retning av økende urbanisering, noe som også er en betydelig utfordring for Europa. I 2007 levde 72% av Europas befolkning i urbane områder, og det antas at andelen i 2050 vil ha steget til 84%.

JPI Urban Europe er et initiativ for å utnytte urbaniseringen som en positiv mulighet til å styrke Europas konkurransevne. Det er både muligheter og utfordringer knyttet til spesielt fire tematiske søyler:

- 1) samfunn (immigrasjon, høy andel eldre, m. fl.)
- 2) miljø (problemer, men også store muligheter til miljøgevinster fordi tiltak i byer når flere)
- 3) transport (også her store effekter av innovasjon og tiltak)
- 4) økonomi (byene er knutepunkter for vekst og innovasjon).

JPI Urban Europe har en «human-centred approach». Initiativet retter seg mot teknologi, næringsliv, og «stakeholders». Det faglige utgangspunktet er innenfor samfunnsperspektiv og samfunnsfag.

Land som deltar og med hvilken status

- I innledende fase (t.o.m. 2011) har følgende land vært koordinerende og hatt ansvar for arbeidspakker og vært medlem av Interim Management Board: Østerrike, Nederland, Sverige, Finland, Frankrike, Tyrkia.

- Følgende land ser ut til å bli med i CSA-søknad: Østerrike, Nederland, Frankrike, Sverige. Disse fire landene peker seg ut som de ledende landene videre, mens det ikke synes å gjelde Finland og Tyrkia.
- Andre: Belgia, Danmark, Irland, Italia, Kypros, Malta, Norge, Spania, Sveits, Tyskland.

Norske representanter

- *Governing Board:*
 - Avdelingsdirektør Anne Beate Tangen, Miljøverndepartementet
 - Seniorrådgiver Jonas Enge, Forskningsrådet
- *Management Board:* De nordiske landene Finland og Norge har vedtatt å medfinansiere et fellesnordisk medlem i et nytt tre-personers Management Board som fungerer fra 2012. (Vedkommende vil være formelt ansatt ved Vinnova i Sverige). I tillegg til det nordiske medlemmet er det ett medlem fra Østerrike og ett fra Nederland.
- *Scientific Advisory Board:* Det er kun ett nordisk medlem blant 11 som nå er utpekt, ingen norske.
- *Stakeholders forum:* Foreløpig er det ikke opprettet medlemskap i stakeholder-forumet Urban Europe Forum, men det arbeides med å utpeke en kjernegruppe av de viktigste organisasjonene. Formelt skal dette forumet være likestilt, dvs. på samme nivå som Scientific Advisory Board.

Norske deltakere

Av norske forskere har følgende vært fremmet eller drøftet med komiteen som har hatt ansvar for nominering til Scientific Advisory Board: Kerstin Höger NTNU, Per Gunnar Røe UiO, Katrine Fangen UiO, Eva Irene Falleth UMB, Lars Gulbrandsen NOVA, og Thomas Hylland Eriksen UiO. Forslagene har vært bestemt av hvilken kompetanse som var mangelfullt dekket på det tidspunktet Norge ble medlem i JPI Urban Europe, noe som bl.a. forklarer at det f.eks. ikke er foreslått norske transportforskere, da denne kompetansen allerede var dekket. Det later ikke til at vi får gjennomslag for noen av de norske kandidatene vi har fremmet eller drøftet med komiteen.

- *Interesserte departementer:* Miljøverndepartementet (v/Planavdelingen) har hovedansvaret. Vi anser i tillegg følgende departement som relevante: KR D, SD, OED, NHD, BLD, AD, KD, FAD og HOD. - I informasjons/kontaktmøte med departementene i MD 25.08.2011 var alle oven nevnte departement invitert. Følgende deltok i møtet: AD, BLD, HOD, KD, MD.
- *Forskningsrådets programmer:* Miljø 2015 har hovedansvaret. Følgende programmer anses i tillegg som relevante: DEMOSREG, NORKLIMA, RENERGI, SMARTRANS, TRANSIKK, VAM, FRIHUM, FRISAM, VERDIKT, m.fl. Det ble avholdt ett uformelt kontaktmøte i 2011.

Målsetting, faglige prioriteringer og organisering

JPI Urban Europe har vedtatt en visjon og målsettinger som kan oppsummeres i følgende punkter hvor det heter at Urban Europe:

- represents a forward-thinking and long-term oriented, coordinated research initiative to shape urban development in times of global shift.
- is an integrative, interdisciplinary and horizontal approach across the interfaces of economy, society, mobility, and ecology, serving society by raising public awareness and acceptance, and consequently putting expertise into practice.
- promotes intensive interactions between researchers, policy makers, business and civil society, resulting in an innovative and impact-oriented approach.
- endeavours to become recognisable as the EU entry point open to all relevant stakeholders with an interest in urban development, in order to access, generate and share innovative knowledge, to provide pilot initiatives for innovations and link resources to regional and structural funds.”

I 2011 har JPI Urban Europe oppnådd følgende:

- Strategic Research Framework ble vedtatt i vårsemesteret 2011.
- Roadmap for «pilotfasen» 2012 – 2013 ble vedtatt av Governing Board i Oslo, 15.12.2011.
- Nytt tre-personers Management board fra 2012 ble vedtatt i Oslo, 15.12.2011.
- Hvilke land som skal delta i en CSA for JPI Urban Europe ble vedtatt i Oslo, 15.12.2011.
- Arbeidet med å finne og spørre medlemmer til Scientific Advisory Board er videreført. Den endelige sammensetningen er ikke endelig vedtatt. Ved utgangen av året er det 11 medlemmer.
- Arbeidet med å videreutvikle arbeidsform og definere de viktigste organisasjonene i stakeholder-forumet Urban Europe Forum er videreført.
- Det er gjennomført i alt 6 møter i Governing Board, det siste i Forskningsrådets lokaler i Oslo 14.-15.12.2011.

Det er ingen spesielle utfordringer i konsortiet. Det at relativt få land er aktivt involvert kan ha medvirket til stor gjennomføringskraft, gode grunnlagsdokumenter, og mange resultater. Utenfor gruppen er det en utfordring å engasjere større land som Tyskland sterkere, få UK inn i konsortiet, og engasjere land fra Øst-Europa.

Status for arbeidet med JPI-en i Norge

Framtidens byer 2008 – 2014, koordinert av Miljøverndepartementet, er en viktig «plattform» for Norges arbeid med JPI Urban Europe. Framtidens byer er et samarbeid mellom staten og de 13 største byene i Norge om å redusere klimagassutslippene – og gjøre byene bedre å bo i. Som nevnt (under pkt. 4) over anser vi 9 andre departementer som relevante for JPI Urban Europe, men foreløpig er det ikke tatt initiativ til forpliktende vedtak om deltakelse fra andre departementer enn MD.

I Forskningsrådet er det som nevnt (under pkt. 4) over en rekke aktiviteter som kan være relevante. Det ble i 2011 gjennomført nærmere sonderinger med Smartrans, Demosreg og Renergi om fremtidige muligheter under JPI Urban Europe, men ingen forpliktende vedtak er gjort.

Nasjonalt har vi etablert et uformelt nettverk med forskningsinstitusjonene, og vi har et uformelt nettverk av «stakeholders». Vi er inntil videre forsiktige med å sette i gang en bredere nasjonal mobiliseringsprosess før vi har mer forpliktende oppslutning i departement og pågående forskningsaktiviteter.

I 2012 er ambisjonen i første rekke å forsøke å få til en større oppslutning om JPI Urban Europe i relevante departement, herunder i pågående og planlagte forskningsaktiviteter. Norsk deltakelse i en fellesutlysning våren 2013 kan være et mål. I dette vil et nært nordisk samarbeid være en viktig dimensjon. Norge har svake politiske tradisjoner for å se på urbanisering som en mulighet, men vi tror tiden er moden for en positiv utvikling. Bredere oppslutning om FoU-satsing på byutvikling i Norge hvor JPI Urban Europe kan ivareta en nordisk og europeisk dimensjon er et langsiktig mål.

Bevilget og forventet eller planlagt budsjett

År	2010	2011	2012	2013	2014	2015	2016
<i>Budsjett for JPI-en og andel som til nå har vært brukt til utlysninger. (Beløp i Mill Euro)</i>							
Budsjett for JPI							
Utlyste midler							
<i>Norsk bidrag til JPI-ens budsjett og utgifter til reiser, m.m. (Beløp i NOK)</i>							
Bidrag til JPI		40.000	175.000	175.000			
Reiser, m.m.		60.000	30.000	30.000			
SUM		100.000	205.000	205.000			

Tabell 7: Budsjett for JPI Urban Europe

Det er foreløpig ikke presentert noe budsjett for JPI-en. Det ble i 2011 bedt om at medlemsland og interesserte land skulle gi et administrativt bidrag på € 5000 hver. Norge bidro med forutsatt beløp slik det også fremgår av tabellen. Vi har ikke sett en endelig oversikt over hvordan dette ble fulgt opp av landene og vi er usikre på om man vil fortsette å be om et slikt bidrag. CSA for JPI-en blir utlyst i januar 2012.

Norsk budsjett omfatter da følgende utgifter så langt:

- Bidrag på 5000,- Euro tilsv. ca. 40.000,- NOK (kontingent 2011).

- Reise og opphold for to norske medlemmer i Governing Board til fire møter utenfor Norge (Istanbul, Helsinki, Malta, København), og utgifter til gjennomføring av møte i Oslo 14.-15.12.2011 er anslått til 60.000,- NOK.
- Fra 2012 er Norge sammen med Sverige og Finland med på å finansiere et felles nordisk medlem i Management Board. Vedkommende er ansatt ved Vinnova i Sverige, i første rekke i en toårs periode. Anslått budsjett for det norske bidraget til denne ansettelsen tilsvarer ¼ av ekstrabevilgingen fra MD som er gitt for å kompensere for merarbeidet knyttet til de fire JPI-ene som MD er spesielt involvert i. Bidraget skal tallfestes nærmere.
- Dersom Norge skal være med på en fellesutlysning våren 2013 blir budsjettet langt større enn det som er satt opp.

Hjemmeside på internett

<http://www.jpi-urbaneurope.eu/index.jsp>

<http://www.era.gv.at/space/11442/directory/13047.html>

2.10 - Vannressursforvaltning for en verden i endring

Bakgrunn og første fase

Initiativet til JPI-en kom opprinnelig fra Spania, støttet av Nederland. Utgangspunktet er den store utfordringen som ligger i et sannsynlig økende misforhold mellom tilbud og etterspørsel av (fersk)vann med tilfredsstillende kvalitet i Europa de nærmeste tiårene. JPI Water Challenges har som mål å skape et kunnskapsgrunnlag for å takle utfordringen om å oppnå et bærekraftig system for god vannforvaltning i og utenfor Europa. Dette skal oppnås gjennom en flerfaglig tilnærming om omfatter økonomiske, økologiske, samfunnsmessige og teknologiske betraktninger.

Land som deltar

- *Koordinerende land:* Spania og Nederland
- *Andre:* Kypros, Danmark, Finland, Frankrike, Ungarn, Irland, Italia, Norge, Portugal, Romania, Tyrkia og Storbritannia. *Observatører:* Østerrike, Belgia, Tyskland, Hellas, Polen og Sverige.

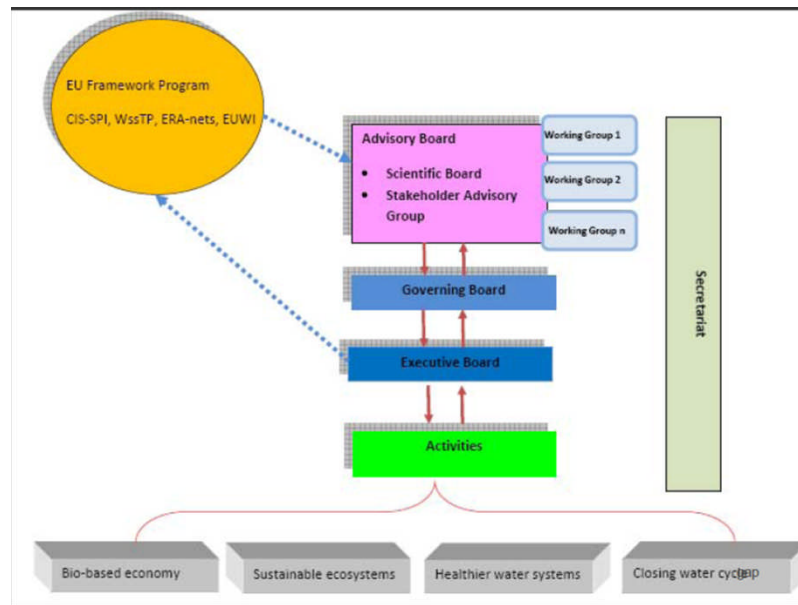
Europakommisjonen og Water Supply and Sanitation Technology Platform deltar i Management Board uten stemmerett.

Norske representanter

- *Governing Board:*
 - Spesialrådgiver Per Backe-Hansen, Forskningsrådet
 - Seksjonssjef Øyvind Walsø, Direktoratet for naturforvaltning

- *Executive Board:*
 - Seniorrådgiver Steinar Sandøy, Direktoratet for naturforvaltning
- Scientific Advisory Board:
 - Forskningsdirektør Merete Johannessen Ulstein, NIVA
 - Professor Sveinung Sægrov, NTNU

Organisasjonsstruktur for JPI-en er som vist i Figur 8.



Figur 8: Organisasjonsstruktur for JPI Water Challenges

Norske deltakere

- *Interesserte departementer:* Miljøverndepartementet.
- *Forskningsrådets programmer:* Miljø 2015

Andre norske diskusjonspartnere og kontaktpunkter:

- Seniorrådgiver Linn Bryhn Jacobsen, Klif
- Morten Johnsrud, NVE
- Bjarne Paulsrud, Aquateam
- Kjetil Furuberg, Norsk Vann

Målsetting og faglige prioriteringer

En første skisse til en JPI i Water Challenges ble presentert for GPC i Brussel i mai 2010, og kick-off-møte ble arrangert i september samme år.

JPI-ens visjon er formulert på følgende måte:

- The vision focuses on two aspects of water: 1) Water quantity and quality; and 2) Extreme events. Both aspects are related to health risks, well-being affections, economic development and ecosystem degradation. The grand challenge identified in this JPI is to achieve a sustainable water balance for a sustainable economy in Europe and abroad.

JPI-ens målsetting er presisert i fire konkrete punkter og omfatter følgende forskningsområder:

- The bio-based economy, aiming at preventing the negative effects of the bio-based economy on the water system.
- Sustainable ecosystems, searching for a sustainable balance in the ecosystem.
- Healthier water systems, developing control measures for new contaminants, like new viruses and hormones, which are threatening water quality and thus societal wellbeing.
- Closing the water cycle gap. A growing scarcity of fresh water will emphasize the need of reconciling water supply and demand.

Virksomheten har i 2011 vært knyttet til arbeid med visjonsdokument og kartlegging av vannressursrelevant forskning i Europa, samt produksjon av et "dossier" til Kommisjonen som bakgrunn for vurdering av JPI-ens modenhet. JPI-en ble vurdert som tilstrekkelig moden av Kommisjonen i mai, og godkjent av Rådet i desember. Det er etablert rådgivende grupper, til dels med norsk deltakelse, som bl.a. vil få en viktig rolle i utformingen av den strategiske forskningsagendaen. Det er utlyst en CSA for JPI-en i januar 2012 med søknadsfrist 20. mars. Det er ventet at CSA-en, dersom den passerer nåløyet, vil være aktiv fra høsten 2012.

Status for arbeidet med JPI-en i Norge

Norge ble registrert som observatør fra 2010, og vi ble etter samråd med Miljøverndepartementet fullt medlem fra 2011. Kompetanse relatert til ekstreme hendelser (flom, ras, o.l.) vil være noe av det viktigste Norge kan bringe inn i nettverket.

Det har vært avholdt to møter i EB, ett møte i GB og ett i JPI-ens rådgivningsgrupper i 2011, alle med norsk deltakelse. Forskningsrådet deltar i en Task Force for utarbeidelse av ovennevnte CSA, der det planlegges at DN inngår som norsk partner. Norske eksperter til den vitenskapelige rådgivningsgruppen har levert innspill til supplering av gruppen og til strategisk forskningsagenda.

Det har vært avholdt ett informasjonsmøte om JPI-en for nettverket knyttet til Norsk Vann i Trondheim, og samordningsmøter mellom involverte interessenter. Det har også vært avholdt et eget samordningsmøte med representantene fra DN som er involvert i GB og EB.

Bevilget og forventet eller planlagt budsjett

Det forventes innvilget en CSA til JPI-en på i alt 2 Mill Euro over tre år fra ultimo 2012. Miljø 2015 har avsatt i alt 20 mill. kroner for 2012-2016 til internasjonalt samarbeid, herav tentativt ca. 5 mill. kroner til fellesaktiviteter Under JPI Water Challenges.

År	2010	2011	2012	2013	2014	2015	2016
Budsjett for JPI-en og andel som til nå har vært brukt til utlysninger. (Beløp i Mill Euro)							
Budsjett for JPI							
Utlyste midler							
Norsk bidrag til JPI-ens budsjett og utgifter til reiser, m.m. (Beløp i NOK)							
Bidrag til JPI							
Reiser, m.m. (anslag)		40.000	40.000	40.000	40.000	40.000	40.000
SUM		40.000	40.000	40.000	40.000	40.000	40.000

Tabell 8: Budsjett for JPI Water Challenges

Foreløpig intet norsk bidrag til JPI-ens sekretariat, kun dekning av reise- og oppholdsutgifter for norske delegater og eksperter under møter.

Hjemmeside på internett

Det er enda ikke opprettet egen hjemmeside på internett.

2.11 - Sunne og produktive sjøer og hav

Bakgrunn og første fase

Forslaget om JPI-en «Sunne og produktive sjøer og hav» innenfor det marine og maritime området ble initiert av Norge i samarbeid med Spania og Belgia. Nasjonalt har både Fiskeri- og kystdepartementet og Forskningsrådet deltatt aktivt i arbeidet med å fremme forslaget. For å følge opp arbeidet er det etablert et sekretariat i Brussel, og Kathrine Angell-Hansen er ansatt som prosjektdirektør. Sekretariatet har et nært og godt samarbeid med representanter fra både Spania og Belgia samt Italia og Frankrike som også stiller administrativ kapasitet til disposisjon.

Land som deltar

- *Koordinerende land:* Norge, Belgia og Spania
- *Andre:* Danmark, Sverige, Finland (inkludert forskningsprogrammet BONUS), Island, Irland, Storbritannia, Nederland, Frankrike, Tyskland, Portugal, Italia, Tyrkia og Romania.

Alle deltakende land har gitt beskjed om at de har eller kommer til å oppnevne medlemmer til Management Board. De fleste har allerede oppnevnt representanter. Kommisjonen deltar som medlem av Management Board uten stemmerett.

Norske representanter

- *Management Board:*
 - Ekspedisjonssjef Arne Benjaminsen, Fiskeri- og kystdepartementet
 - Avdelingsdirektør Jartrud Steinsli, Fiskeri- og kystdepartementet (Vararepresentant)
 - Avdelingsdirektør Christina Abildgaard, Forskningsrådet
 - Spesialrådgiver Lars Horn, Forskningsrådet (Vararepresentant)

JPI Oceans vil ikke etablere et Scientific Advisory Board, men et Strategic Advisory Board der forskere, næringsliv, forvaltere og samfunnsorganisasjoner vil være representert. Dette utvalget vil først bli klart etter at styret har blitt enige om retningslinjene og kriteriene for oppnevning av medlemmer, og denne prosessen er nå i gang.

Stakeholders forum og eventuelt andre strukturer vil komme på plass etter hvert i 2012.

Norske deltakere

I interimstyret har Norge vært representert ved Ekspedisjonssjef Arne Benjaminsen som stemmeberettiget, og Avdelingsdirektør Christina Abildgaard. De har to vararepresentanter, henholdsvis Avdelingsdirektør Jartrud Steinsli og Spesialrådgiver Lars Horn.

I Norge har det vært opprettet en egen interdepartemental arbeidsgruppe ledet av Fiskeri- og kystdepartementet og med deltakelse fra Kunnskapsdepartementet, Miljøverndepartementet Nærings- og Handelsdepartementet, Olje- og energidepartementet, Landbruks- og matdepartementet, Helse- og omsorgsdepartementet og Utenriksdepartementet som diskuterer den norske medvirkningen i JPI Oceans.

Forskningsrådets programmer med potensial for nærmere samarbeid med JPI Oceans er Havbruk, Havet og Kysten, MAROFF, BIONÆR, NORKLIMA, Polarforskning, Infrastruktur, BIA, Miljø2015 og Renergi.

Målsetting, faglige prioriteringer og organisering

Norge var initiativtaker til JPI Oceans og har sammen med Belgia og Spania utgjort en kjernegruppe disse to første årene. I første del av 2010 utviklet man et utkast til hva JPI Oceans kunne bli. Utkastet fikk støtte fra GPC-komiteen og ble godkjent for videre arbeid av Ministerrådet i mai. I juni 2010 møttes landene første gang for å drøfte det videre arbeidet, og samlet var det 10 land som da hadde meldt sin interesse.

Deltakelsen både i interimstyret og i sekretariatet vokste mot det neste møtet som ble holdt i oktober. Gjennom de tre ledende landenes representanter i GPC ble det formidlet at man ønsket en åpen prosess der alle land var invitert til å delta i utviklingen av JPI-en. Norge har deltatt i interimsstyrets møter gjennom oppgavene som både leder, nestleder og sekretariatsleder.

I andre halvdel av 2010 og første kvartal 2011 har det vært fokus på å utvikle og konsolidere deltakerlandenes budsjett for marin og maritim forskning, og et dokument med "Terms of Reference". I tillegg har sekretariatet deltatt på en rekke arrangementer med ulike interessegrupper og organisasjoner, og det er opprettet en egen hjemmeside på internett.

I mai 2011 vurderte Kommisjonen JPI Oceans med sikte på videreutvikling. Konklusjonen var at JPI-en var godt utarbeidet, og at Kommisjonen ville anbefale at man gikk videre i arbeidet med programmet. Som en konsekvens av dette utlyste Kommisjonen over rammeprogrammet i juli en CSA til JPI Oceans på totalt 2 millioner Euro over maksimum 4 år. Kommisjonen publiserte en anbefaling om hvordan JPI kan støttes den 21. september 2011.

JPI-ens første styremøte ble avholdt den 22. september 2011, og i dette møtet ble kjernedokumentene, visjonen, kartleggingen og ToR godkjent. Styret støttet også forslaget om hvordan konsortiet i CSA-søknaden var sammensatt. Den 5. desember ble søknaden levert til Kommisjonen med Norge som koordinator, men Spania, Frankrike, UK, Tyskland, Belgia og Italia har også ledende roller i arbeidspakkene. Rådet vedtok Kommisjonens anbefaling den 6. desember og konkluderte med at JPI Oceans ikke lenger bare var et initiativ, men er moden for full utvikling.

JPI Oceans er en koordinerende og integrert langsiktig plattform, åpen for alle EUs medlemsland og assosierte landene som investerer i marin og maritim forskning. Gjennom å samspille mellom de interesserte medlemsstatene og de assosierte landene, ønsker JPI Oceans å skape tilleggsverdi ved å:

- unngå fragmentering og unødig dobbeltarbeid
- planlegge felles og fleksible tiltak
- tilrettelegge for samarbeid og foresighting
- etablere effektive mekanismer for samhandling og kunnskapsoverføring mellom de forskersamfunnet, industri og tjenester, og politiske beslutningstakere på høyt nivå til mer effektivt å kunne løse de store utfordringene

I rollen som samordningsplattform, vil JPI Oceans ha fokus på såkalte institusjonaliserte penger innenfor nasjonale forskningsbudsjetter som representerer 85% av finansieringen innen EUs marine forskning.

Ett av målene er å utvikle felles forskningsprogrammer der land kan være involvert på frivillig basis (variabel geometri). Deltakende land vil også bestemme hvilke bidrag som forutsettes brukt for å gjennomføre satsingen. Dette kan omfatte institusjonelle aktiviteter, prosjektrelaterte aktiviteter eller nye fond. Ved å lage en integrert kunnskaps- og teknologibase for våre sjøer og hav vil JPI Oceans kunne bidra til å konsolidere og integrere kunnskap på tvers av alle marine-maritime sektorer og forskningsområder. En vil da oppnå å:

- Aktivere framveksten av en kunnskapsbasert maritim økonomi og maksimere verdien på en bærekraftig måte

- Sikre god miljøtilstand i havet og optimalisere planlegging av aktiviteter i den marine verden
- Optimalisere respons på klimaendringer og redusere menneskelig påvirkning på det marine miljøet

JPI Oceans' måloppnåelse avhenger av menneskelig kapasitet og infrastruktur som settes inn. Gjennom samspill vil midlenes utnyttelsesgrad økes ved å

- Skape tverrgående marin teknologi på tvers av maritim sektor
- Stimulere til marin bioøkonomi med hensyn til nye produkter, tjenester og arbeidsplasser
- Etablere de beste miljøene for å maksimere utviklingen av marin fornybar energi
- Utvikle nødvendig kunnskap og teknologier for å øke forståelsen om dyphavene
- Forstå og redusere konsekvensene av klimaendringer og press fra menneskelige aktiviteter på det marine miljøet, for å nå GES (god miljøtilstand) på våre hav innen 2020
- Bedre forståelse av de marine økosystemene og deres prosesser, spesielt levering av økosystemtjenester og konsekvenser av menneskelige aktiviteter
- Forstå klimaendringenes påvirkning på kystområdene og utforming av marine og maritime strukturer og aktiviteter, for å optimalisere klimatiltak og for å redusere eller unngå kostbare miljøskader
- Utvikle og opprettholde infrastruktur for å støtte integrerte data- og informasjonsbaser, muliggjør næringsutvikling og støtter maritim styring og forvaltning
- Utvikle en forskning- for-policy mekanisme, spesielt for å støtte det marine strategiske rammedirektivet, marin arealplanlegging og forvaltning
- Utvikle deltakernes tverrfaglige kapasitet som er nødvendige for å oppfylle JPI-ens mål

JPI Oceans vil bli drevet av en høy-nivå ledelse. Styret vil være sammensatt av to representanter fra hvert land med tilstrekkelig myndighet til å enes om felles handlingsplaner og potensiell finansiering over hele Europa.

Styret vil oppnevne en Strategic Advisory Board med forskere, teknologer, økonomer og representanter for industrien på høyt nivå. Deres oppgave vil bli å utvikle en strategisk forsknings- og innovasjonsagenda (SRIA) og rådgivning om implementeringsverktøy der dette synes nødvendig. Styret vil vedta SRIA som vil bli brukt til å produsere en implementeringsplan. JPI Oceans vil bli bygget på prinsippet om variabel geometri. Deltakende land vil avgjøre hvilke aktiviteter de ønsker å delta i og bidra til.

JPI Oceans vil benytte seg av følgende finansieringsmåter og mekanismer som er tilgjengelige for forskning, infrastruktur og innovasjon på nasjonalt, regionalt og europeisk nivå:

- Ekstra midler, in natura kapasitet (menneskelige ressurser, infrastruktur og institusjonelle penger)
- Strukturelle og cohesion-midler
- Tilskudd
- Fremme nettverksbygging og forskningsallianser (hele innovasjonsskjeden)

- Mekanismer for å fremme åpen tilgang til kunnskap, data og informasjon.

Status for arbeidet med JPI-en i Norge

Under ledelse av FKD ble det opprettet en interdepartemental gruppe for JPI Oceans. Medlemmer av gruppen representerer følgende departementer: FKD, MD, KD,LMD, OED, NHD, HOD og UD. Gruppens oppgave er å koordinere departementenes arbeid relatert til JPI-ens strategi og budsjetter. I Forskningsrådet er ansvaret for JPI-en lagt til Avdeling for miljø og marine ressurser, som også koordinerer innsatsen på tvers av de relevante programmene og avdelingene.

I mars 2011 ble det arrangert et stort nasjonalt informasjonsmøte i Bergen. Om lag 150 deltakere fikk presentert og diskutert initiativet.

Bevilget og forventet eller planlagt budsjett

Norge har i oppstartfasen bidratt betydelig økonomisk til drift av sekretariatet, mens andre land har bidratt med personell på en mer sporadisk basis.

Kartlegging av deltakerlandenes og Europakommisjonens budsjetter til marin og maritim forskning viser i underkant av 2 mrd. euro årlig. I dette beløpet ligger også bevilgninger til institusjoner og drift av infrastruktur. I tillegg til dette kommer næringslivets budsjetter. Ettersom JPI Oceans vil kunne benytte mulighetene både til programsamarbeid gjennom eksisterende programmer så vel som humanressurser og deling av tilgang på infrastruktur, er det vanskelig å oppgi noe eksakt beløp. Norge har for eksempel innrapportert årlige utgifter til marin og maritim forskning tilsvarende ca. 300 Mill Euro.

År	2010	2011	2012	2013	2014	2015	2016
<i>Budsjett for JPI-en og andel som til nå har vært brukt til utlysninger. (Beløp i Mill Euro)</i>							
Budsjett for JPI							
Utlyste midler							
<i>Norsk bidrag til JPI-ens budsjett og utgifter til reiser, m.m. (Beløp i NOK)</i>							
Bidrag til JPI			7.000.000	7.000.000			
Reiser, m.m.	100.000	100.000	100.000	100.000			
SUM	100.000	100.000	7.100.000	7.100.000			

Tabell 9: Budsjett for JPI Oceans

I 2012 forventes det at JPI Ocean vil få tilslag på en søknad om 2 Mill Euro fra FP7 over 3 – 4 år (CSA). Midlene vil blant annet bidra til å utvikle en strategisk forsknings- og innovasjonsagenda

og få på plass rammevilkår, styringsstruktur og organisasjon. For eget sekretariat i Brussel vil NFR i 2012 ha en utgift på 1,4 mill. (IT, bygningsmessige investeringer).

Hjemmeside på internett og andre relevante nettsider eller dokumenter

Programmet har følgende adresse på internett: www.jpi-oceans.eu

På nettsiden finner man nyheter om utviklingen av JPI Oceans og sentrale dokumenter som visjonsdokumentet og kontakinformasjon.

VEDLEGG

Vedlegg 1: Engelske og norske navn på ERA-Initiativene og JPI-ene

Navn på de fem ERA-komiteene (ERA-Initiativene)	Norske navn
European Strategy Forum on Research Infrastructure (ESFRI)	Europeisk strategiforum for forsknings-infrastruktur
Steering Group for Human Resources and Mobility (SGHRM)	Styringsgruppen for menneskelige ressurser og mobilitet
Working Group on Knowledge Transfer (WGKT)	Arbeidsgruppen for kunnskapsoverføring
Strategy Forum for International Cooperation (SFIC)	Strategiforum for internasjonalt samarbeid
Group de Haut Niveau pour la Programmation Conjointe (GPC)	Komiteen for felles europeiske programmer
Felles europeiske programmer Joint Programming Initiative (JPI)	Norske navn
Neurodegenerative Disease Research (JPND)	Alzheimer og andre nevrodegenerative sykdommer
Agriculture, Food Security and Climate Change (FACCE JPI)	Landbruk, matproduksjon og klimaendring
Cultural heritage & global change (JPICH)	Kulturarven og globale endringer - En ny utfordring for Europa
A healthy diet for a healthy life (JPI HDHL)	Mat og helse, forebygging av livsstilssykdommer
Connecting Climate Knowledge for Europe (JPI Climate)	Sammenstilling av kunnskap om klima for Europa
Water Challenges for a Changing World (JPI Water Challenges)	Vannressursforvaltning for en verden i endring
Urban Europe (JPI Urban Europe)	Urbant Europa - Globale utfordringer, lokale løsninger
Healthy and Productive Seas and Oceans (JPI Oceans)	Sunne og produktive sjøer og hav
The Microbial Challenge - An Emerging Threat to Human Health (JPI Antimicrobial Resistance - JPI AMR)	Mikrobielle utfordringer - en voksende trussel mot menneskets helse
More Years, Better Lives (JPI Demographic)	Flere år, bedre liv - potensial og utfordringer ved demografisk endring

Vedlegg 2: Norske medlemmer av komiteer for ERA-Initiativene

European Strategy Forum on Research Infrastructure (ESFRI)

- Administrerende direktør Bjørn Henrichsen, Norsk Samfunnsvitenskapelig Datatjeneste (NSD)
- Spesialrådgiver Odd Ivar Eriksen, Forskningsrådet

Steering Group for Human Resources and Mobility (SGHRM)

- Avdelingsdirektør Jana Weidemann, Kunnskapsdepartementet (fra 2011).
- Spesialrådgiver Hans M Borchgrevink, Forskningsrådet

Working Group on Knowledge Transfer (WGKT)

- Seniorrådgiver Erik F. Øverland, Kunnskapsdepartementet
- Spesialrådgiver Yngve Foss, Forskningsrådet

Strategy Forum for International Cooperation (SFIC)

- Avdelingsdirektør Karen Nossun Bie, Kunnskapsdepartementet
- Spesialrådgiver Svend Otto Remøe, Forskningsrådet

Group de Haut Niveau pour la Programmation Conjointe (GPC)

- Avdelingsdirektør Pål Sørgaard, Kunnskapsdepartementet
- Avdelingsdirektør Simen Ensby, Forskningsrådet

Vedlegg 3: Norske medlemmer av komiteer for JPI-ene

Neurodegenerative Disease Research (JPND)

Management Board

- Avdelingsdirektør Maiken Engelstad, Helse- og omsorgsdepartementet
- Avdelingsdirektør Mari Nes, Norges forskningsråd

Agriculture, Food Security and Climate Change (FACCE JPI)

Governing Board

- Avdelingsdirektør Harald Ribe, Landbruks- og matdepartementet
- Avdelingsdirektør Kristin Danielsen, Forskningsrådet

Steering Comitee FACCE JPI Knowledge Hub

- Seniorrådgiver Kirsti Anker-Nilssen, Forskningsrådet

Cultural heritage & global change (JPICH)

Governing Board

- Seniorrådgiver May-Britt Håbjørg, Riksantikvaren
- Seniorrådgiver Eli Ragna Tærum, Forskningsrådet

Advisory Board

- Seniorrådgiver May-Britt Håbjørg, Riksantikvaren

A healthy diet for a healthy life (JPI HDHL)

Management Board

- Avdelingsdirektør Sissel Lyberg Bechmann, HOD
- Spesialrådgiver Unni Røst, NFR

Scientific Advisory Board

- Divisjonsdirektør Knut Inge Klepp, Helsedirektoratet

The Microbial Challenge - An Emerging Threat to Human Health (JPI AMR)

Management Board

- Spesialrådgiver Karl-Olaf Wathne, Helse- og omsorgsdepartementet
- Overlege Martin Steinbakk, Folkehelseinstituttet

Scientific Advisory Board

- Professor Arnfinn Sundsfjord, Universitetet i Tromsø

Connecting Climate Knowledge for Europe (JPI Climate)

Governing board

- Seniorrådgiver Ingrid Bjotveit, Klima- og forurensningsdirektoratet (KLIF)
- Spesialrådgiver Kirsten Broch Mathisen, Forskningsrådet, også Vice Chair

Transdisciplinary Board

- Direktør Eli Aamodt, Statoil og leder av programstyret i NORKLIMA
- Professor Karen O'Brien, Universitetet i Oslo og medlem av Global Change komiteen i Forskningsrådet

Working Group modul 1

- Professor Tore Furevik, Universitetet i Bergen, Direktør for Senter for klimadynamikk
- Spesialrådgiver Jostein K. Sundet, Norges forskningsråd

Working Group modul 2

- Seniorforsker Rasmus Benestad, Meteorologisk Institutt (Met.no)
- Spesialrådgiver Ingunn B. Lid, Norges forskningsråd

Working Group modul 3

- Professor Steinar Andresen, Fridtjof Nansens Institutt (FNI)
- Sjefingeniør Alice Gaustad, Klima- og forurensningsdirektoratet (KLIF)

Working Group modul 4

- Professor Asuncion Lera St. Clair, Senter for klimaforskning (CICERO)
- Seniorrådgiver Linn B. Jacobsen, Klima- og forurensningsdirektoratet (KLIF)

More Years, Better Lives (JPI Demographic)

General Assembly

- Avdelingsdirektør Tone Westlie, Arbeidsdepartementet
- Avdelingsdirektør Eivind Hovden, Forskningsrådet

Scientific Advisory Board

Ingen norske medlemmer

Arbeidsgrupper

- Professor Alf Erling Risa, UiB, og medlem av programstyret i *Velferd, arbeidsliv, migrasjon*

Urban Europe (JPI Urban Europe)

Governing Board

- Avdelingsdirektør Anne Beate Tangen, Miljøverndepartementet
- Seniorrådgiver Jonas Enge, Forskningsrådet

Water Challenges for a Changing World (JPI Water Challenges)

Governing Board

- Spesialrådgiver Per Backe-Hansen, Forskningsrådet
- Seksjonssjef Øyvind Walsø, Direktoratet for naturforvaltning

Executive Board

- Seniorrådgiver Steinar Sandøy, Direktoratet for naturforvaltning

Scientific Advisory Board

- Forskningsdirektør Merete Johannessen Ulstein, NIVA
- Professor Sveinung Sægrov, NTNU

Healthy and Productive Seas and Oceans (JPI Oceans)

Management Board

- Ekspedisjonssjef Arne Benjaminsen, Fiskeri- og kystdepartementet
- Avdelingsdirektør Jartrud Steinsli, Fiskeri- og kystdepartementet (Vararepresentant)
- Avdelingsdirektør Christina Abildgaard, Forskningsrådet
- Spesialrådgiver Lars Horn, Forskningsrådet (Vararepresentant)

Vedlegg 4: Tabell 10 - Samlet oversikt over norske bidrag til budsjett for JPI-ene

Samlet norsk budsjett for hver JPI inkl. bidrag til JPI-ens budsjett og utgifter til reiser, m.m. (Beløp i NOK)							
	2010	2011	2012	2013	2014	2015	2016
JPIND		1.600.000	4.100.000				
FACCE JPI		150.000					
JPI HDHL	35.000	60.000					
JPICH		15.000	40.000	40.000	40.000	40.000	40.000
JPI AMR							
JPI Climate			1.335.000	1.735.000	1.735.000	1.735.000	1.735.000
JPI Demographic							
JPI Urban Europe		100.000	205.000	205.000			
JPI Water Challenges		40.000	40.000	40.000	40.000	40.000	40.000
JPI Oceans	100.000	100.000	7.100.000	7.100.000			
SUM	135.000	2.065.000	12.820.000	9.120.000	1.815.000	1.815.000	1.815.000

Tabell 10: Samlet norsk budsjett til JPI-ene

Vedlegg 5: Samlet oversikt over figurer og tabeller

Figurer:

Figur 1: Forenklet fremstilling av ERAs komite- eller styringsstruktur med European Research Area Committee (ERAC) som det sentrale bindeleddet.

Figur 2: Organisering av FACCE JPI

Figur 3: Diagram som viser faglig fokus for FACCE JPI.

Figur 4: Organisering og styringsstruktur for JPI HDHL.

Figur 5: Organisering av JPICH.

Figur 6: Organisering av arbeidet i JPCH i tematiske arbeidsgrupper.

Figur 7: Organisasjonskart for JPI Climate.

Figur 8: Organisasjonsstruktur for JPI Water Challenges.

Tabeller:

Tabell 1: Engelske og norske navn på de 10 JPI-ene samt forankring i departementer og i Forskningsrådet.

Tabell 2: Budsjett for JPND

Tabell 3: Budsjett for FACCE JPI

Tabell 4: Budsjett for JPIHDHL.

Tabell 5: Budsjett for JPICH

Tabell 6: Budsjett for JPI Climate.

Tabell 7: Budsjett for JPI Urban Europe

Tabell 8: Budsjett for JPI Water Challenges.

Tabell 9: Budsjett for JPI Oceans.


Tabell 10: Samlet norsk budsjett til JPI-er - Sum tabellene 2-9

Vedlegg 6: Forkortelser

AAA-	American Association for the Advancement of Science
AAL-	Ambient Assisted Living
AD-	Arbeidsdepartementet
AERO-	Aeronautics and space
ARTEMIS-	Embedded Computing Systems Initiative
BIO-	Food, Agriculture and Fisheries, and Biotechnology
BIOFORSK-	Norwegian Institute for Agricultural and Environmental Research
BNP-	Bruttonasjonalprodukt
BSG-	Research for the benefit of specific groups
CCS-	Carbon capture and storage (karbonfangst og lagring)
CICERO-	Senter for klimaforskning
COST-	Collaborative Projects
CP-	Collaborative Projects
CSA-	Coordination and Support Action
CSF-	Civil Society Facility
DG-	Directorate General
DG INFSO-	Directorate General Information Society and Media
DG R&I -	Research and Innovation
DG RTD-	Directorate General for Research Technology and Development
DG TREN-	Directorate General for Energy and Transport
DNV -	Det Norske Veritas
EFFLA-	European Forum on Forward Looking Activities
EFPIA-	European Federation of Pharmaceutical Industries and Associations
ENIAC-	European Nanoelectronics Initiative Advisory Council
ERA-	European Research Area (Felles europeisk forskningsarena)
ERAC-	European Research Area Committee
ERA-NET-	Support for the coordination of activities/Instrument for cross-border joint funding of R&D
ERC-	European Research Council
ERIAB-	European Research and Innovation Advisory Board
ERIC-	European Research Infrastructure Consortium
ERM-	Divisjon for energi, ressurser og miljø
ERMP-	European Metrology Research Programme
ESA-	European Space Agency
ESFRI-	European Strategy Forum on Research Infrastructures
ETP-	European Technology Platforms (Teknologiplattformer)
EU-	European Union
EU-rådgiver	Kontaktperson ved norsk institusjon som deltar i EUs rammeprogram
EØS-	Det europeiske økonomiske samarbeidsområde
EURATOM-	European Atomic Energy Community
EUREKA	Pan-European network for market-oriented, industrial R&D
FCH-	Fuel Cells and Hydrogen
FKD-	Fiskeri- og kystdepartementet
FET-	Future and Emerging Technologies
FME-	Forskningssentre for miljøvennlig energi
FP7-	EUs 7. rammeprogram for forskning og teknologiutvikling (2007-2013)
GPC-	The High Level Group for Joint Programming
HOD-	Helse- og omsorgsdepartementet
i4G-	High level economic policy expert group Innovation for growth
ICT-	Information and Communication Technologies
IFE-	Institutt for energiteknikk

IGLO-	Informal Group of Liaison Offices
IMI -	Innovative Medicine Initiative (innovativ medisinsk teknologigrunnlag)
IMR-	Havforskningsinstituttet
IN-	Divisjon for innovasjon
INCO-	Activities of International Co-operation/Specific measures in support of international cooperation
IPR-	Intellectual Property Rights
IPY-	The International Polar Year
IRIS-	International Research Institute of Stavanger.
JRC -	Joint Research Centre
JPI -	Joint Programming Initiatives (fellesprogrammer)
JTI -	Joint Technology Initiatives
LMD-	Landbruks- og matdepartementet
MCA-	Marie Curie Actions/Human resources and mobility
MD-	Miljøverndepartementet
MML-	Mobilization and Mutual Learning
MoU-	Memorandum of understanding
CE-	Norwegian Centres of Expertise
NCPP-	National Contact Points
NGI-	Norges Geotekniske Institutt
NIFU STEP-	Norsk institutt for studier av innovasjon, forskning og utdanning
NILU-	Norsk institutt for luftforskning
NINA-	Norsk institutt for naturforskning
NIVA-	Norsk institutt for vannforskning
NMP-	Nanotechnologies and nanosciences, knowledge-based multifunctional materials and new production processes
NoE-	Network of Excellence
NTNU-	Norges teknisk-naturvitenskapelige universitet
PES-	Prosjektetableringsstøtte
POTENTIAL-	Research Potential
PPP -	Public-Private Partnership
P2P-	Public to Public Partnerships
PRACE-	Partnership for Advanced Computing in Europe
REGIONS-	Regions of Knowledge
RI-	Research infrastructures
RR-HF-	Rikshospitalet-Radiumhospitalet/Rikshospitalet
RSFF-	Risk Sharing Financial Facility
SA / SRA	Strategic Research Agenda
SCAR-	Standing Committee on Agricultural Research
SESAR-	Single European Sky ATM Research Joint Undertaking
SET-Plan-	Strategic Energy Technologies
SFF-	Sentre for fremragende forskning
SFI-	Sentre for forskningsdrevet innovasjon
SFI-	Strategic Forum for International S&T Cooperation
SGHRM-	Steering Group for Human Resources and Mobility
SINTEF-	Næringsdrivende stiftelse
SAH-	Divisjon for samfunn og helse
SiS-	Science in Society
SMB-	Små og mellomstore bedrifter (=SME)
SME-	Small and medium enterprises (=SMB)
SSH-	Socio-economic Sciences and the Humanities
TI-	Teknologisk Institutt

ToR-	Terms of Reference
TØI-	Transportøkonomisk institutt
UHR -	Universitets- og høgskolerådet
UiA -	Universitetet i Agder
UiB -	Universitetet i Bergen
UiN-	Universitetet i Nordland (Bodø)
UiO -	Universitetet i Oslo
UiS -	Universitetet i Stavanger
UiT -	Universitetet i Tromsø
UoH-	Universitet- og høgskole
UMB-	Universitet for miljø- og biovitenskap (Ås)
VIT-	Divisjon for vitenskap
WGKT-	Working Group on Knowledge Transfer



Publikasjonen kan bestilles på
www.forskningsradet.no/publikasjoner

Norges forskningsråd
Stensberggata 26
Postboks 2700 St. Hanshaugen
N0-0131 Oslo

Telefon: +47 22 03 70 00
Telefaks: +47 22 03 70 01
post@forskningsradet.no
www.forskningsradet.no

Utgiver:
© Norges forskningsråd
Internasjonalt kontor
www.forskningsradet.no/EU

Oslo, mai 2012
ISBN 978-82-12-03083-1 (trykk)
ISBN 978-82-12-03084-8 (web)

Opplag: 400
Trykk: 07 Gruppen
Omslagsdesign: Agendum as